



משרד התעשייה המסחר והתעסוקה
אגף הפיקוח על העבודה

10 ביולי, 2011

הנדון: סיכום תאונות העבודה שהסתיימו במוות בחציון א' (ינואר – יוני) 2011¹

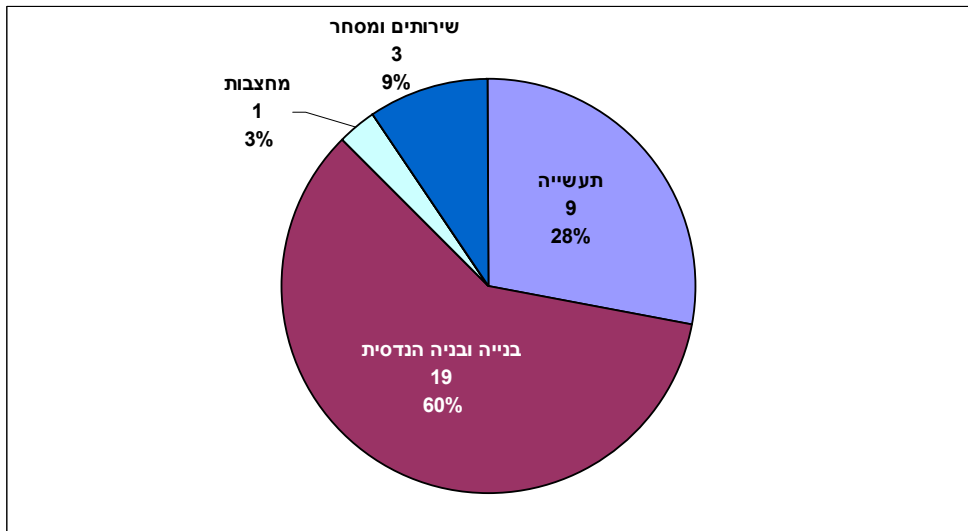
הדוח עובד ונכתב בידי נועם רענן ויורם אלעזרי

1. בחציון א' (ינואר – יוני) 2011 אנו מונים 32 הרוגים כתוצאה מתאונות עבודה. 4 הרוגים יותר מבתקופה המקבילה אשתקד. הממוצע החמש שנתי משקף ירידה של 1.6% במספר התאונות הקטלניות ביחס לתקופה זו ב-2010.

2. **פילוח חתכים:**

2.1. **ענפים**

בענף הבניה ובניה הנדסית ובמחצבות מונים 20 עובדים שנהרגו, בענף התעשייה נהרגו 9 עובדים, ובענף המסחר והשירותים נהרגו 3 עובדים (תרשים 1)



תרשים 1: התפלגות תאונות מוות בחתך ענפים במשק

2.2. **מהות הפגיעה**

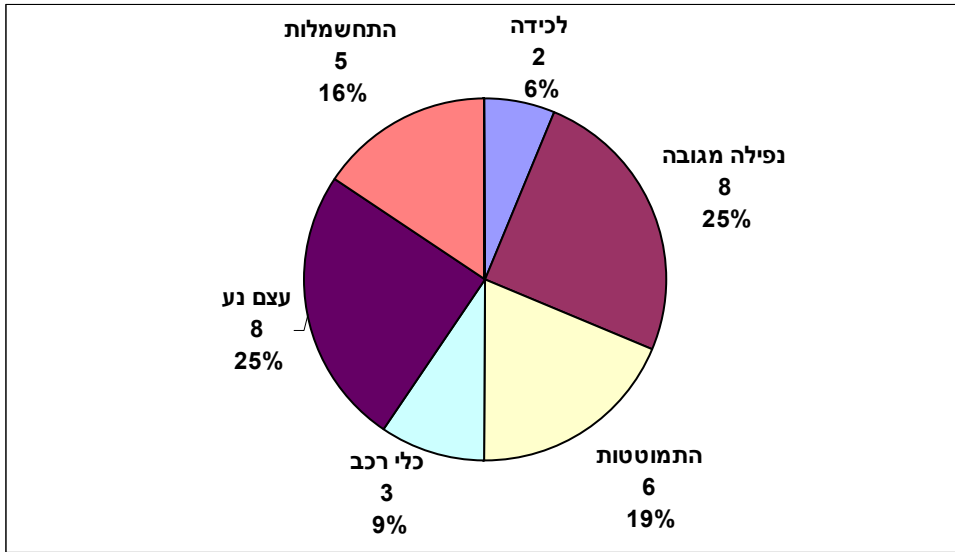
8 עובדים נהרגו כתוצאה מנפילה מגובה, 8 נהרגו כתוצאה מפגיעת עצם נע, 6 עובדים נהרגו כתוצאה מהתמוטטות / קריסה, 5 עובדים נהרגו מהתחשמלות, 3 עובדים נהרגו מכלי רכב, ו-2 עובדים נהרגו כתוצאה מלכידה. (תרשים 2)

¹ הערות לניתוח הנתונים:

- א. ניתוח זה מתייחס לתאונות מוות בלבד ואינו משקף מגמות לגבי תאונות לא קטלניות. בתום השנה יקבע מדד בהתאם למספר המועסקים במשק.
- ב. ניתוח זה נעשה בזהירות המתבקשת לניתוח סטטיסטי של מספרים קטנים. יש לזכור כי תוצאותיה של תאונה אינה משקפת בהכרח את חומרתה הפוטנציאלית. כך לדוגמה תאונת פיגום שקרס כשעליו 7 עובדים ואחד מתוכם נהרג אינה שונה מבחינת הניתוח המקצועי לתאונה בה חוי"ח כל 7 העובדים היו נהרגים, אף כי מבחינה סטטיסטית התמונה המתקבלת היתה שונה לחלוטין.
- ג. **ממוצע חמש שנתי** - במרבית הפרמטרים קשה לזהות התנהגות עקבית בהשוואת הנתונים בין שנה לשנה. לפיכך נכון לבחון את המגמות בראיה רב שנתית. לצורך כך אנו נעזרים בממוצע חמש שנתי בשנה מסוימת, המחושב כממוצע של השנה המסוימת וארבע השנים הקודמות לה.



משרד התעשייה המסחר והתעסוקה
אגף הפיקוח על העבודה



תרשים 2: התפלגות תאונות מוות בחתך מהות התאונה

2.3. אוכלוסיה

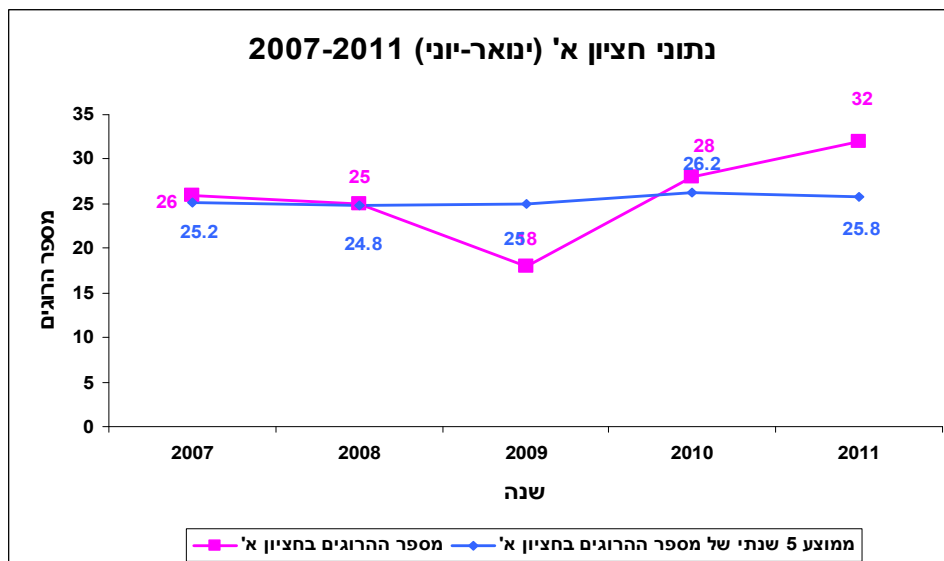
21 מבין ההרוגים הם עובדים ישראלים ו- 11 הם עובדים זרים / שטחים.

3. ניתוח מגמות:

3.1. המגמה שנצפתה בשנת 2010 ובה בלימת הירידה הרציפה הן במספר ההרוגים והן בממוצע

החמש שנתי בחציון הראשון של השנה ועליה במדדים נמשכת גם בחציון הראשון של 2011. אנו מונים 32 הרוגים בתקופה ינואר - יוני 2011, למרות שביחס לממוצע ה-5 שנתי נצפית ירידה של 1.6% בתאונות הקטלניות בהשוואה לתקופה המקבילה ב-2010. (תרשים

(3)



תרשים 3: הממוצע ה-5 שנתי של מספר ההרוגים ביחס למספר ההרוגים בכל שנה

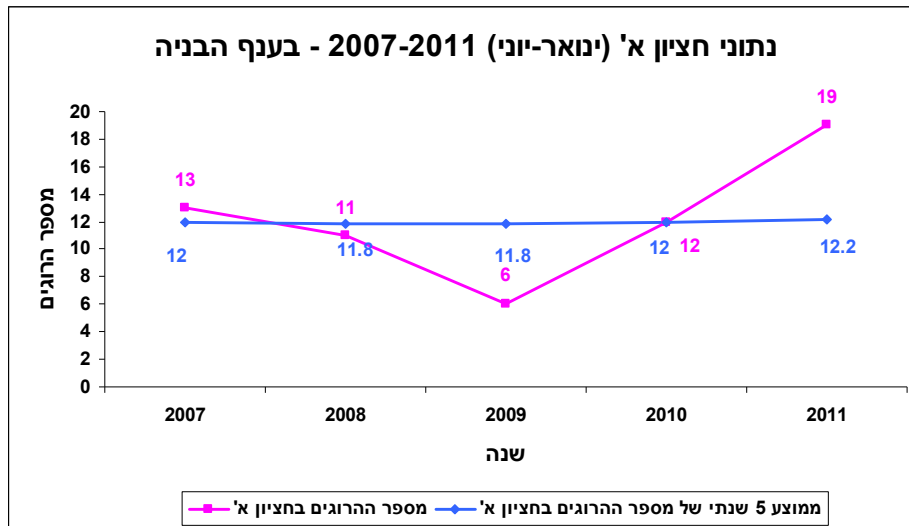


משרד התעשייה המסחר והתעסוקה
אגף הפיקוח על העבודה

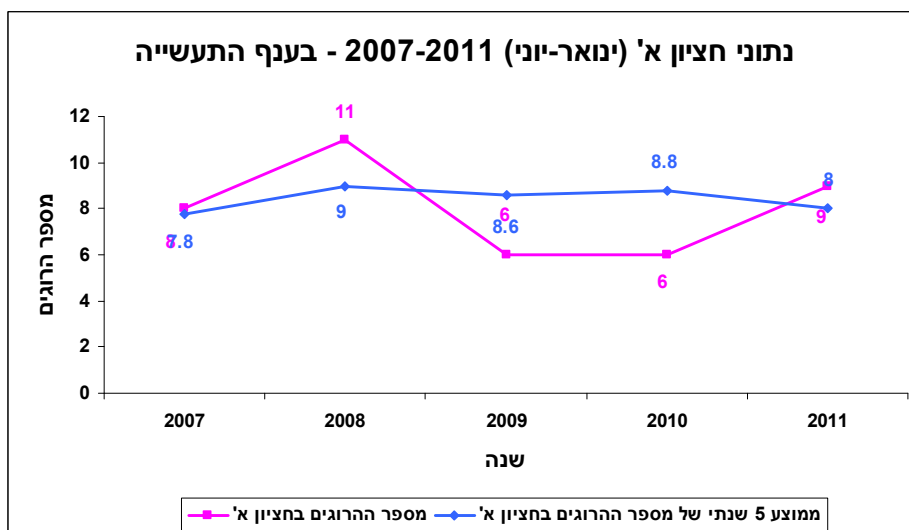
3.2. מגמות בחתך ענפים :

ענף הבניה והבניה ההנדסית מהווה ענף מוביל בשיעור ההרוגים. בחציון א' (ינואר – יוני) 2011 נהרגו 19 עובדים (60% מכלל תאונות העבודה הקטלניות), לעומת 12 הרוגים אשתקד. כשבוחנים את המגמה הרב שנתית של ענף זה, הממוצע החמש שנתי הוא 12 הרוגים בחציון הראשון של 2010. מכאן שהשנה נמשך הגידול שנצפה אשתקד במספר ההרוגים בענף בעוד 1.4% מהממוצע לתקופה זו. (תרשים 4)

ענף התעשייה מהווה את הענף השני המוביל בשיעור ההרוגים. בחציון א' (ינואר – יוני) 2011 נהרגו 9 עובדים (28% מכלל תאונות העבודה הקטלניות). כשבוחנים את המגמה הרב שנתית של ענף זה, הממוצע החמש שנתי עומד על 8.8 הרוגים בחציון הראשון של 2010. מכאן שהשנה מספר ההרוגים בענף גבוה במעט מהממוצע לתקופה זו. (תרשים 5)



תרשים 4: הממוצע ה 5 שנתי של מספר ההרוגים ביחס למספר ההרוגים בכל שנה בענף הבניה

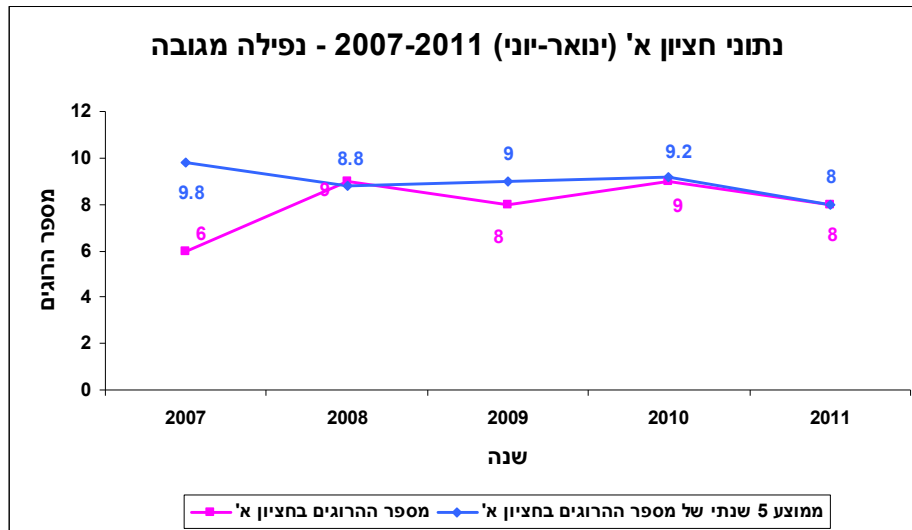


תרשים 5: הממוצע ה 5 שנתי של מספר ההרוגים ביחס למספר ההרוגים בכל שנה בענף התעשייה



משרד התעשייה המסחר והתעסוקה אגף הפיקוח על העבודה

3.3. מגמות בחתך מהות הפגיעה :



תרשים 6: נפילות מגובה - ממוצע 5 שנתי של מספר הרוגים ביחס למספר הרוגים בכל שנה

נפילה מגובה ממשיכה להיות המאפיין המוביל בשיעור הרוגים. בחציון א' (ינואר – יוני) 2011 נהרגו 8 עובדים (25% מכלל תאונות העבודה הקטלניות). כשבוחנים את המגמה הרב שנתית של מאפיין זה, מספר הרוגים השנה תואם את הממוצע החמש שנתי. רוב רובן של התאונות הללו התרחשו בענף הבנייה. (תרשים 6)

4. סיכום מפקח עבודה ראשי

לאורך תקופה, מספר הנפגעים מתאונות עבודה אינו משתנה באופן דרמטי. עובדה זו הביאה אותי למסקנה שמיצינו את דרכי הפעולה הקיימות והן אינן אפקטיביות די הצורך. החקיקה שלנו מיושנת, יכולות האכיפה מוגבלות וההיענות לדרישות הבטיחות אינה מספקת בעיקר משום שהיא מושתתת על אכיפה יותר מאשר על תמריצים כלכליים. להבנת המקצועית, נחוצים כלים נוספים ושונים. נדרשת חשיבה שונה. **לצורך כך הקמנו ועדת מומחים ציבורית.**

בימים אלה מתחילה את עבודתה הועדה הציבורית לקידום הבטיחות בעבודה והבריאות התעסוקתית במדינת ישראל, בראשות האלוף אוזי אדם. באמצעות הועדה אנו מתכוונים ליצור תפנית משמעותית שתביא לצמצום משמעותי במספר הנפגעים ובחומרת הפגיעה מתאונות עבודה ומחלות מקצוע במדינה. הועדה הציבורית מונתה ע"י שר התמ"ת והיא התבקשה לבחון את כלל ההיבטים הקשורים לחקיקה; פיקוח, אכיפה והסדרה; תפיסה ומדיניות בתחום הבטיחות ברמה הממלכתית, תהליכי הליבה ליישום דרישות הבטיחות בעבודה והבריאות התעסוקתית ואמצעי הבקרה על תהליכים אלה. בנוסף, הועדה התבקשה להמליץ על מדיניות, תפיסת ניהול והפעלת תחומי הבטיחות בעבודה והבריאות התעסוקתית - ברמה הממלכתית לאומית.



משרד התעשייה המסחר והתעסוקה אגף הפיקוח על העבודה

החציון הראשון של שנת 2011 מאופיין בעליה במספר ההרוגים בתאונות עבודה. למעלה ממחצית מהעובדים שקיפחו את חייהם הינם בענף הבניה. נתונים אלה דומים לנתונים בשנים קודמות ומצביעים על כך שענף הבניה הוא הענף הגובה את מחיר הדמים הגבוה ביותר כתוצאה מתאונות עבודה מאז ומתמיד.

מפעולות האכיפה והחקירה שאנו מבצעים, עולה כי ענף הבניה מאופיין בהעסקת כמות נכבדה של עובדים בלתי מיומנים, ולעיתים עובדים מזדמנים ואף בלתי חוקיים. פועלי בנין רבים אינם מקבלים ואינם משתמשים בציוד מגן אישי. רבים המנהלים שאינם מדריכים את עובדיהם כנדרש בחוק. הקצאת אמצעי בטיחות לוקה בחסר. העדר תכנון משימות וניתוח סיכונים. העדר השגחה והקפדה של מנהלים.

אגף הפיקוח על העבודה פועל באופן נמרץ מדי יום ביומו ומפנה את כל משאביו לצורך מניעת תאונות תוך מיקוד מיוחד בענף הבניה. אין בכך מענה מספק. האצת הבניה תחריף תופעות אלה מבלי שתהיה בידינו יכולת להתמודד עם ההשלכות המזיקות והקטלניות. לפיכך, אנו סבורים כי כל תכנית שיוזמת הממשלה להאצת הבניה ולעידודה, מחייבת הקמת **מינהלת בטיחות** רצינית אד-הוק, שתכלול מפקחים, מדריכי וממוני בטיחות. מינהלת הבטיחות תלווה את פעולות הבניה המואצות ותפקח עליהן. כמו כן, במסגרת כל תכנית לעידוד הבניה שתאושר, יש לקבוע כי פעולת בניה שבמהלכה אירעה תאונה קשה או קטלנית, תבטל את האפשרות לקבלת תגמול על הישגים בבניה.

בברכה

יורם אלעזרי

מפקח עבודה ראשי