

**שינויים בהשתתפות גברים בכח העבודה
ובשיעורי הנשירה ממנו, 1973 - 1998**

**שמואל אמיר
רות קלינוב**

על המחברים

פרופסור רות קלינוב, פרופסור אמריטוס של החוג לכלכלה באוניברסיטה העברית ירושלים וראש החוג לכלכלה וניהול במכללה האקדמית עמק יזרעאל. תחום התמחותה כלכלת עבודה וחינוך.

ד"ר שמואל אמיר, חוקר בחוג לכלכלה באוניברסיטה העברית בירושלים. תחום התמחותו כלכלת עבודה.

תוכן עניינים

2	תמצית
5	הקדמה
11	<u>פרק 1</u> : מגמות השינויים בהשתתפות ובנשירה
14	הנתונים
15	הממצאים
21	התפתחות על פני זמן בשיעורי השתתפות של גברים ותיקים
22	הקדמת גיל הפרישה מעבודה
25	<u>פרק 2</u> : הגורמים להגברת הנשירה של גברים מכ"ע – נתוני פנל מסקרי כ"א
	<u>פרק 3</u> : השפעות של מקורות הכנסה שונים על השתתפות גברים מבוגרים בעבודה –
35	נתונים מסקר גילאי +60
39	<u>פרק 4</u> : השינויים במבנה ההכנסות של משקי הבית
45	<u>פרק 5</u> : הסיבות להקדמת הפרישה – מסקנות, השערות וסיכום
46	הגורמים לנשירה המוגברת יחסית של גברים מיעוטי השכלה
47	הגורמים המשוערים להקדמת הפרישה בקרב כלל הגברים
50	מסקנות למדיניות
53	ביבליוגרפיה
57	נספחים
58	נספח א'
60	נספח ב'
66	נספח ג'

תמצית

המאמר דן בירידה בהשתתפות בכוח העבודה של גברים מבוגרים שחלה בישראל מאז שנות ה-70, והואצה בשנות התשעים. הניתוח מתבסס על הזיקה הקיימת בין שיעורי השתתפות לבין שיעורי נשירה מכוח העבודה - לפיה שיעורי ההשתתפות של גילאים מבוגרים משקפים השפעה מצטברת של שיעורי נשירה מכוח העבודה שחלו אצלם בעבר בגילים צעירים יותר. ואלה עיקרי הממצאים:

הירידה בהשתתפות בכוח העבודה של הגברים בגיל 60 ומעלה משקפת בעיקרה עלייה בשיעורי הנשירה מכוח העבודה שחלה בגילים מוקדמים יותר, כלומר לפני גיל הזכאות לפנסיה. שיעורי הנשירה של גילאי 61 ומעלה כמעט לא השתנו.

מאחר שבדרך כלל לא ניתן ללוות על חשבון פנסיה עתידית, נובע שהמדיניות הרלבנטית לעצירת הירידה בהשתתפות בכוח העבודה בגילים המבוגרים אינה בתחום קצבאות הזקנה, אלא בתחומים אחרים של שוק העבודה ושל רשת הביטחון הסוציאלית, שעשויים להשפיע לצמצום הפרישה מכוח העבודה בגילים שמתחת ל-60.

בשנות התשעים הואצה מאד הפרישה בגילים האמורים ובהעדר שינויי מדיניות, צפויה ירידה תלולה אף יותר בהשתתפות הגברים בשנות האלפיים.

הגידול בשיעורי הנשירה בגילים המוקדמים ניכר במיוחד בקרב עובדים מיעוטי השכלה ומיומנות מקצועית. הוא מושפע מירידת תוחלת השכר של קבוצה זאת, ומהגדלת משקלה של הכנסת משקי הבית שלא מעבודת ראש המשפחה, בסך ההכנסה המשפחתית. הסיבה העיקרית לירידת תוחלת השכר של מעוטי השכלה היא תחרות של יבוא מוצרים עתירי עבודה פשוטה, ויבוא המוני של עובדים זרים. במקביל חל בראשית שנות התשעים שינוי במדיניות החברתית בדרך שעודדה הקדמת פרישה מכוח העבודה: הורחבה רשת המגן החברתית, הכוללת ריכוך הקריטריונים המזכים בהשלמת הכנסה ובקצבאות נכות. בשכבות המשכילות יותר ניתנו תנאים מפליגים לפרישה מוקדמת מהשירות הציבורי. בכל התחומים האלה יש לשקול שינויי מדיניות על מנת לעודד המשך השתייכות לכוח העבודה.

¹ זכינו להערות מועילות בסמינרים שהתקיימו במחלקה לכלכלה באוניברסיטה העברית ובמח' לכלכלה באוניב' בן גוריון ובאוניב' חיפה. תודתנו נתונה למייקל בינשטוק, לאבנר אחיטוב לשאול לאך, לאביה ספיבק וליוסף תמיר על עצותיהם המועילות. אולגה סמירנובה וקובי משמוש ביצעו את העיבודים הסטטיסטיים הדרושים במסירות וביעילות. על מימון המחקר אנו מודים לרשות לתכנון כוח אדם של משרד העבודה ולמכללה האקדמית של עמק יזרעאל.

הקדמה

במשך שלושים השנים האחרונות פחת שיעור ההשתתפות של גברים גילאי 55-64 בכוח העבודה בישראל מ 88% ב 1970, ל 68% ב 2000, ובגיל +65 הוא ירד מ 34% ל 15%. הירידה בשיעורי ההשתתפות של גברים שהתרחשה (בעוצמות שונות) בכל המשקיים המתועשים, אינה מוגבלת לגילים המבוגרים, אולם היא בולטת במיוחד בהם. בישראל יש לירידת שיעור ההשתתפות בגילים +55 חשיבות מיוחדת: באופן היסטורי כניסת גברים לשוק העבודה מאוחרת יותר בישראל מאשר במדינות אחרות. כך שיעור ההשתתפות של גברים בגילים 25-54 היה נמוך בישראל מאשר בכל המדינות המתועשות כבר החל מ 1980 (קלינוב, 1993) אולם עד 1990 היה שיעור ההשתתפות של גברים מבוגרים גבוה למדי. כך היה שיעור ההשתתפות בגיל 55-64 ב- 1990 בישראל 72.4 בהשוואה לממוצע של 63.5 בארצות OECD (ברנדר, לוי וקסיר, 2002). ניתן לומר שהמבוגרים "הצילו" את שיעור ההשתתפות הנמוך הכולל של גברים מנפילה חמורה עוד יותר. מכאן החשיבות המיוחדת של ירידת שיעור ההשתתפות של קבוצה זאת ושל ניתוח הסיבות לה. המאמר הנוכחי מתאר את התופעה בישראל, ומתמקד בסוגיות הבאות:

הסוגיה הראשונה נוגעת לגיל הפרישה ולקשר שלו עם שיעורי ההשתתפות בכוח העבודה. ירידת שיעורי ההשתתפות בגילים המבוגרים אינה נובעת בהכרח מהגדלת הפרישה בגילים אלה, אלא היא תוצאה מצטברת של שינויים בשיעורי הפרישה מכוח העבודה בכל הגילים הקודמים. לשאלה זאת חשיבות רבה למדיניות שמטרתה להקטין את העומס הפנסיוני במשק: במקרה שעיקר העלייה בפרישות חל בגילי ה +60, יהיה אחד האמצעים היעילים - העלאת הגיל התקני של הזכויות לפנסיה, העומד היום על 65 לגברים ו 60 לנשים (אכן אמצעי זה ננקט במדינות רבות). לעומת זאת, אם עיקר הגידול בפרישות אירע לפני הגיל התקני ולא חל גידול ניכר בשיעורי הנשירה של גילאי ה +60, הרי המדיניות הראויה צריכה להיות מכוונת לצמצום הפרישות בגילים המוקדמים יותר. לאור זאת עוסק חלקו הראשון של המחקר בתאור שיעורי הנשירה בגילים השונים על-פי נתוני זרימה של כוח העבודה, ובקישור שלהם לשינויים בשיעורי ההשתתפות.

סיבה נוספת לחקירת הקשר בין שיעורי הפרישה לבין שיעורי ההשתתפות היא, שמתוך כך ניתן לחזות את שיעורי ההשתתפות של האוכלוסיות המבוגרות בעתיד, כי שיעורי הפרישה הנוכחיים ישתקפו בשיעורי ההשתתפות העתידיים שלהן. לשאלה זאת חשיבות הן לתכנון מערכת הפנסיות והתמיכות החברתיות, והן לתחזיות התעסוקה והתוצר.

הסוגיה השנייה שמחקר זה עוסק בה, היא בדיקת הגורמים המשפיעים על הקדמת הפרישה מכוח העבודה. חוקרים רבים התמקדו בשינויים שחלו על פני זמן בתכניות הפנסיה והביטוח הסוציאלי - ראו בהם את הגורמים העיקריים להקטנת תמריצים לעבוד ולהגברת הפרישה, בעיקר בקרב מבוגרים הקרובים לגילי הפרישה התקניים². מחקרים אחרים קשרו את הגברת הפרישה להתרחבות הניכרת שחלה על פני זמן בגודל ובכיסוי של התשלומים הסוציאליים למיניהם שהגדילו את ההון הפנסיוני והון הביטוח הסוציאלי של הפרטים³.

Petracchi&Welch (1994,pp. 238-239) הצביעו על גורמים אחרים. הם הראו שהירידה בשיעורי ההשתתפות בכוח העבודה משותפת הן לגילים המבוגרים והן לצעירים, והסיקו מכך כי מדיניות קצבאות הזקנה אינה, כנראה, הגורם העיקרי לתופעה. הם מצאו שעליית הפרישה קשורה בכל הגילים במאפייני שכר נמוך, וסברו כי את ההסבר לגידול בפרישה יש לחפש במאפיינים אלה.

יחד עם זאת הם לא שללו גם הסבר אלטרנטיבי לפיו הגורם העיקרי להגברת הפרישה היה הגידול בהון הפנסיוני ובהון הביטוח הסוציאלי של הפרטים, שהקטין את דאגתם לצרכי הקיום בשנות הפרישה והניעם לעבוד פחות. על פי השערה זאת השפעת ההכנסה של הגידול בהון הפנסיוני גלשה לקבוצות הגיל הצעירות וגרמה גם אצלן לצמצום ההשתתפות בכוח העבודה⁴, ואולם הם ייחסו להסבר זה סבירות נמוכה- בהעדר שוק הון משוכלל שבו ניתן ללוות באופן חופשי על חשבון קצבאות עתידיות.

מתודולוגיה שיטת המחקר מתמקדת בהשוואת מאפיינים והשפעות בין שנות ה - 70 לשנות ה - 90.

לתאור השינויים בשעורי הפרישה מכוח העבודה משמשים נתוני פנל מסקרי כוח אדם של הלמ"ס. ניתוח הסיבות לפרישה נעשה בחלקו על פי סקרי כוח אדם, אולם באלה אין מידע על הכנסות מעבודה ולא מעבודה, ועל זכאות לפנסיה. לפיכך ערכנו ניתוחים נוספים על פי נתונים מסקרי בני +60 של הלמ"ס שנערכו כתת-מדגמים מתוך מפקדי האוכלוסיה ב- 1983 וב- 1995.

² Anderson, Gustman and Steinmeier (1997), Gruber and Wise (1997)

³ Hurd (1990)

⁴ בהניחם שמערכת הביטוח הסוציאלי פרוגרסיבית, הם שיערו כי משקל ההון הפנסיוני בהכנסה הכוללת של הפרטים גדל אצל בעלי שכר נמוך יותר מאשר אצל בעלי שכר גבוה, וזאת הסיבה לכך שהפרישה גברה במיוחד אצל בעלי השכר הנמוך. ואולם, בדיקה ראשונית מצביעה על כך שב ישראל השינוי במשקל ההון הפנסיוני/ביטוחי בהכנסה הכוללת של ר' משקי בית עובדים לא היה פרוגרסיבי.

בניגוד לסקרי כוח אדם יש בהם נתונים כספיים על הכנסות מעבודה ושלא מעבודה, ועל זכויות הפנסיה של אלה שעדיין לא פרשו. כל אלה משמשים לאומדן פונקציית ההשתתפות בכוח העבודה של גברים שהיו בגיל 60 בתקופת הסקר. אולם, כפי שיתברר להלן, מצאנו שעיקר הגידול בשעורי הפרישה חל לפני גיל 60, ואילו הנתונים בסקרים הני"ל מוגבלים לגילאי 60+. לפיכך השתמשנו, בנוסף למקורות הני"ל, בנתונים מסקרי הוצאות המשפחה של הלמ"ס בתקופות שונות, לניתוח של משקי בית שבהם ראש המשפחה הוא בגיל 59-50. המחקר נתון למגבלה בסיסית של נתונים- העדר נתוני פנל מעבר לטווח של שנה ורבע, והעדר נתונים על תכניות ספציפיות של ביטוח סוציאלי ופנסיה של הפרטים. אלה מגבילים את היכולת לחקור השפעות הכנסה ותחלופה.

הנחות: החלטות פרישה הן למעשה החלטות על גיל הפרישה (כל אחד פורש בסופו של דבר). החלטות פרישה של גברים מבוגרים (מעל גיל 50) מהוות ברוב המקרים נטישה סופית של מסלול העבודה⁵.

החלטות הפרישה מושפעות בראש וראשונה מהעלות ומהתמורה לפרישה בשנה t בהשוואה ל $t+1$. העלות של פרישה מוקדמת הנה הוויתור על השכר בשנה זאת, בתוספת הוויתור על הצטברות שנת ותק נוספת לתשלומי הפנסיה. התמורה הנה התווספות פנאי וקבלת תשלומי פנסיה. גורמים נוספים הם אלה הקשורים במערכת עדיפויות (כמו מוצא אתני), ובמצב המשפחתי. מסגרת הניתוח היא של החלטות פרטים, לא של משפחות. השכר הוא שכרו של הגבר, ואילו ההכנסות שלא מעבודת הגבר הן כל הכנסות המשפחה האחרות, כולל עבודת האשה.

⁵ בהעדר נתוני פנל רב שנתיים לא הצלחנו להוכיח הנחה זאת, ואולם נתוני זרימה מסקרי כוח אדם של שנות התשעים מראים כי שיעור הפורשים מכוח העבודה עלה על שיעור המצטרפים (שניהם יחסית למלאי השייכים) פי 1.7 אצל גברים בני 54-50 ובני 59-55, ופי 2.6 אצל בני 64-60.

הקדמה

ממצאים עיקריים העלייה בשעורי הפרישה של הגברים בין שנות ה 70 וה 90 חלה כולה לפני גיל 61. ירידת ההשתתפות בכוח העבודה הצפויה בגילאי 61+ תהיה תוצאה מצטברת של עליית שעורי הפרישה בגילים צעירים יותר (במיוחד בגילים 50-60), שטרם מיצתה את עצמה, ומכאן צפויה ירידה ניכרת נוספת של ההשתתפות בגילי 61+. גם בקרב הנשים חלה עלייה בשיעורי הפרישה לפני גיל 61 שהייתה מתונה מזו של הגברים. התפתחות זאת צפויה להביא בעתיד להקטנת שיעורי ההשתתפות בעבודה של נשים בגיל 50 ומעלה.

מסקנה נוספת היא, שההשפעות על גיל הפרישה של המדיניות הרשמית לגבי קצבאות הזקנה, הן הפרטיות, והן של הביטוח הלאומי, הן כנראה בעלות חשיבות פחותה ממה ששערנו מראש. מסקנה זאת נובעת בחלקה מכך, שרוב הגידול בשעורי הפרישה מתרחש, כאמור, בגילים שבהם עדיין אין זכאות לפנסיה⁶. היא מקבלת חיזוק גם מאומדנים ישירים של גמישויות ההכנסה והתחלופה.

בדומה ל Petracchi&Welch נמצא, שהשפעת השכר דומיננטית. שעורי הפרישה של בעלי השכלה גבוהה, ששכרם המוחלט והיחסי עלה, גדלו רק במעט, ואילו שעורי הפרישה של בעלי השכלה נמוכה, ששכרם לא עלה, המריאו.

בניגוד לממצאים על ארצות הברית (Ahituv&Zeira) נמצא, שצמצום התעסוקה של מיעוטי ההשכלה התרחש דווקא בענפים המסורתיים, ולא, כמו בארה"ב, במתקדמים. זאת, כנראה, משום שהסיבה העיקרית לירידת השכר ועליית האבטלה של עובדים בעלי השכלה נמוכה בישראל אינה מהפכות טכנולוגיות (כמו בארה"ב), אלא תחרות של יבוא מוצרים עתירי עבודה פשוטה, ויבוא המוני של עובדים זרים. במקרה של מהפכה טכנולוגית ניתן לקלוט את העובדים הנפלטים בענפים המסורתיים, אולם לא כן במקרה הישראלי.

מאחר שגורם ההכנסה אינו מספיק כשלעצמו כדי להסביר את העלייה הכללית בשעורי הפרישה, אנו מעלים את ההשערה, שהנטייה המוגברת לפרוש בכל רמות ההשכלה הושפעה, מעבר לגורם ההכנסות, גם ממכלול גורמים שהגדילו את היצע מגוון מוצרי הפנאי והביאו

הקדמה

⁶ מסקנה זאת מובאת בהסתייגות הבאה: מנתוני סקר הוצאות המשפחה עולה, שרבים מהלא-עובדים בגילי 50-59 מקבלים פנסיה למרות שהם בגיל צעיר מהתקני, וכפי הנראה היו חריגות ניכרות מהכללים הכתובים. כמו-כן ניתן לטעון, שייתכן ששוק ההון השתכלל דיו, שכבר בגילי ה 50- ניתן ללוות כספים על חשבון הפנסיה, או לחילופין, שתתכן תחלופה בין פנסיה עתידית לבין חסכון פרטי אחר. טענה זאת לא נבדקה.

להוזלתם הניכרת, ביניהם התפתחות הטלביזיה, האינטרנט, רשת טיולים בארץ ובחו"ל, מועדונים קהילתיים וכיו"ב. אלה מאפשרים הנאה רבה יותר מפנאי מבעבר, בכל עלות נתונה. גורם נוסף, שיש לנו מידע עליו רק ברמה האיכותית, הוא שבשנות התשעים חלו שינויים ניכרים ביחס התחלופה. נראה שבתקופת גל העלייה ההמונית מרוסייה הופעלה מדיניות חדשה המעודדת הקדמת פרישה בסקטור הציבורי והפרטי כאחד, מדיניות שהתבטאה במספר אופנים: ריכוך הקריטריונים המזכים בהשלמת הכנסה ובקצבאות נכות, ומתן תנאים מפליגים לפרישה מוקדמת מהשירות הציבורי ולמפוטרי מפעלים שנסגרו.

תכנית המאמר פרק 1 דן במגמות שחלו בשיעורי ההשתתפות בכוח העבודה של הגברים, בשיעורי הנשירה, ובזיקה הקיימת ביניהם. פרק 2 דן בגורמים שהשפיעו להגברת הנשירה אצל הגברים, בעזרת מודלים לוגיסטיים. פרק 3 דן בפונקצית ההשתתפות בכוח העבודה של גברים בני 60+ כולל אומדני גמישויות של הכנסות משכר וממקורות אחרים. פרק 4 בוחן את השינויים שחלו בהרכב ההכנסות של משקי הבית, ופרק 5 דן בסיבות המשוערות להקדמת הפרישה של הגברים ומציג מסקנות.

פרק 1: מגמות השינויים בהשתתפות ובנשירה

מגמות השינויים בהשתתפות ובנשירה

מן המוסכמות בספרות הבינלאומית והישראלית היא, שבעשרות השנים האחרונות חלה ירידה בהשתתפות גברים בכוח העבודה בכל הגילים, אולם במיוחד בגילאי 60+.⁷ תופעה זאת מזוהה לעתים, בטעות, עם הקדמה בגיל הפרישה של גברים משוק העבודה באותם גילים עצמם, ואולם ירידת שעורי ההשתתפות בגילים המבוגרים לא מצביעה בהכרח על הגדלת שעורי הפרישה בגילים אלה: היא תוצאה מצטברת של שינויים בשעורי הפרישה מכוח העבודה בכל הגילים הקודמים. עולה השאלה, באיזה גילים חלה אמנם עיקר העלייה בשעורי הפרישה. את זאת ניתן למצוא על ידי חקירת הקשרים הקיימים בין שיעורי הנשירה לבין שיעורי ההשתתפות בכוח העבודה. חקירת קשר זה מאפשרת גם לחזות את שיעורי ההשתתפות של האוכלוסיות המבוגרות בעתיד, כי שיעורי הפרישה הנוכחיים יתבטאו בשיעורי ההשתתפות העתידיים שלהם.

בפרק זה נבחן סוגיות אלו על ידי השוואת השינויים שחלו בין שנות ה-70 וה-90 בשיעורי ההשתתפות בכוח העבודה עם אלה שחלו בשיעורי הנשירה נטו מכוח העבודה בין גילים עוקבים: את שיעורי ההשתתפות אנו אומדים מחתכים אופקיים, ואילו את שיעורי הנשירה נטו מכוח העבודה אנו מגדירים כיחס שבין מספר הנושרים בניכוי המצטרפים לכוח העבודה בגיל $a+1$ בשנת $t+1$ לבין מספר השייכים בגיל a בשנת t . הקישור בין שיעורי הנשירה לשיעורי ההשתתפות נעשה באמצעות חישוב שיעורי הישרדות: אלה מוגדרים כאן כיחס שבין מספר השייכים לכוח העבודה בגיל $a+1$ בשנה $t+1$ לבין מספר השייכים בגיל a בשנה t .

לצורכי הניתוח הזה של שעורי הנשירה אנו יוצרים קירוב לנתוני פנל - מתעלמים משינויים על פני זמן בהרכב האישי של קב' הגיל (מתמותה, הגירה וכיו"ב) ומהשפעתם על השתתפותם בכוח העבודה. אולם הנחה זו לא סבירה לגבי העלייה ההמונית של שנות ה-90 כאשר כניסתם של עולים רבים לקב' הגיל השונות השפיעה בודאי במידה ניכרת על שיעורי ההשתתפות וההישרדות הממוצעות שלהן. לכן לא כללנו בנייתוח עולים שהגיעו אחרי 1989.⁸

בהתבסס על הנחות אלו, שיעור ההשתתפות הממוצע של קב' גיל כלשהי בתקופה נתונה ישקף בתוקף ההגדרה - א. את שיעור ההצטרפות הראשונית לכוח העבודה שהתקיים בקבוצה זאת בגיל מוקדם בעבר, ו - ב. את ההשפעה המצטברת של שיעורי ההישרדות שחלו בקבוצה זאת בגילים השונים - בתקופות השונות מאז תקופת ההצטרפות הראשונית ועד לתקופה הנתונה.

מגמות השינויים בהשתתפות ובנשירה

⁷ (2001) קלינוב, Costa (1998), Gruber and Wise (1997).

⁸ ממדי העלייה עד 1989 היו קטנים יחסית.

על פי ההגדרות דלעיל, שיעורי ההישרדות בכוח העבודה $\Gamma(a,t)$ ושיעורי הנשירה נטו ממנו $\Lambda(a,t)$ משלימים ליחידה:

$$(1 - \Lambda(a,t)) = \Gamma(a,t)$$

כאשר

$P(a,t)$ - שיעור השתתפות בכוח העבודה של גיל a בשנת t .

$\Gamma(a,t)$ - שיעור הישרדות בין שתי שנים/גילים עוקבים

$${}^9P(a+1,t+1)/P(a,t) = \Gamma(a,t)$$

$\Lambda(a,t)$ - שיעור נשירה נטו מהשתתפות בכוח העבודה בגיל a ובשנת t .

מכאן שבניתוח ההשתתפות בכוח העבודה בתקופה נתונה של קב' גיל שונות, אנו רואים בכל אחת מהן קוהורטה נפרדת של שנת לידה מסוימת ששיעור השתתפותה נגזר, כאמור, מהשתתפותה ההתחלתית בגיל מוקדם כלשהו וממסלול הנשירה נטו שחל בה מאז ועד לתקופה הנתונה. נתייחס להלן לשיעור ההשתתפות שהתקיים בגיל 33 כאל ההשתתפות ההתחלתית ונבחן את ההשתתפות בכוח העבודה של גברים בני 33 עד 70 בשתי תקופות המחקר: 1973-1978, ו 1994-1998.

נסמן: (ראה נספח א)

$P(A,T)$ - שיעור ההשתתפות בכוח העבודה של גילאי A ($A=33.34.35..70$)

בתקופת המחקר T ($T=73/78 = T1, 94/98 = T2$).

נגדיר את פרופיל הגילים של ההשתתפות בכוח העבודה בפועל¹⁰

בתקופת מחקר T :

A-34

$$P(A,T) = P(33,T-A+33) \cdot \prod_{j=0} \Gamma(33+j,T-A+33+j)$$

$j=0$

$$(A=33.34.35..70), (T=94/98, 73/78)$$

מגמות השינויים בהשתתפות ובנשירה

⁹ לאחר שהנחנו שההרכב האישי של קב' הגיל קבוע על פני זמן, מתקיים $P(a+1,t+1)/P(a,t) = N(a+1,t+1)/N(a,t)$, כאשר N מספר השייכים לכוח העבודה.
¹⁰ כפי שהוא משתקף בחתך האופקי של תקופה T .

בנוסף לשיעורי ההשתתפות בפועל, נגדיר לתקופה הנתונה גם שיעורי השתתפות היפותטיים $H(A,T)$ - שהם שיעורים שנגזרים משיעורי הנשירה נטו שמתקיימים בתקופת המחקר T (ראה נספח א):

A-34

$$H(A,T) = P(33,T) \cdot \prod_{j=0} \Gamma(33+j,T)$$

נבחן עתה את הקשר הקיים בין השינויים בשיעורי ההשתתפות השונים שחלו בין שנות ה 70 ל 90 מחד גיסא, לבין השינויים שחלו במקביל בשיעורי הנשירה וברמות ההשתתפות ההתחלתיות מאידך גיסא.

הנתונים האומדנים של שיעורי ההשתתפות המוצגים להלן לקוחים מסקרי כוח אדם של השנים 1973-1978 ו 1994-1998.

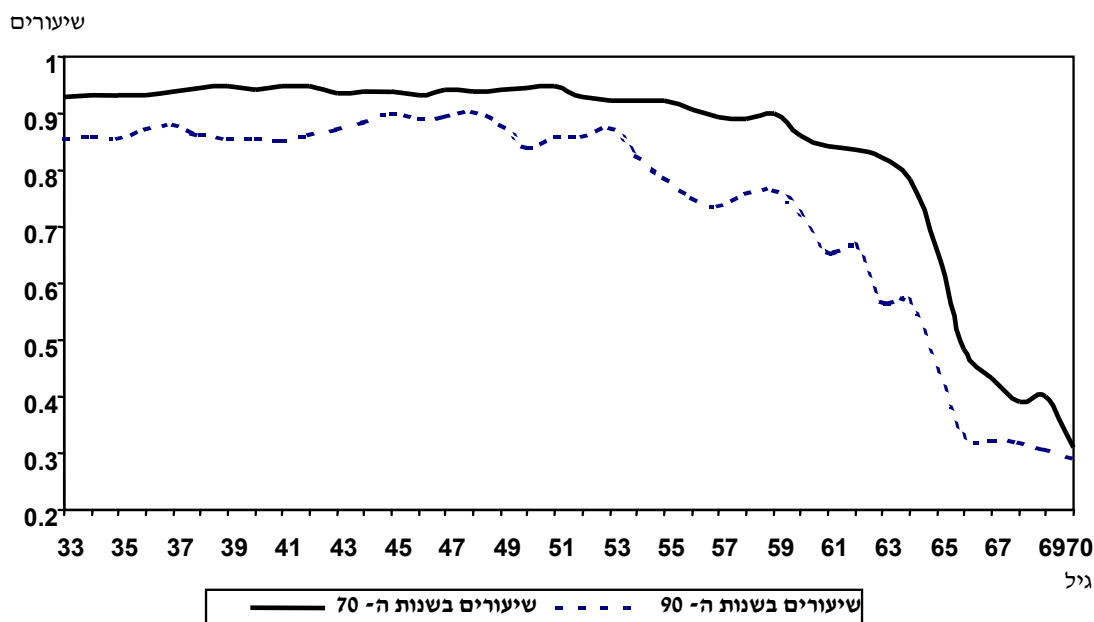
לצורך האומדן של שיעורי הנשירה נטו בקב' גיל שונות ובתקופות שונות השתמשנו בנתונים מסקרי כוח אדם של הלמ"ס על שיעורי המעבר האישיים נטו מהשתתפות לאי השתתפות בכוח העבודה (מספר המשתתפים שנשרו בניכוי מספרם של העוברים מאי השתתפות להשתתפות, מחולק במספר המשתתפים). חישובים אלה נעשו בדרך הבאה (Beenstock, 1996 Klinov): הנתונים על שיעורי מעבר נגזרים ממעקב אישי אחרי שינוי תכונות כוח אדם, ומתבססים על סקרי כוח האדם של הלמ"ס משנים רציפות. הסקר רבעוני, כאשר רוב הנכללים בו מרואיינים ארבע פעמים (ב 4 פנלים) על פני 15 חודשים: בשני רבעונים סמוכים (בפנלים 1 ו 2), ואחרי 9 חודשים - בשני רבעונים סמוכים נוספים (בפנלים 3 ו 4). על ידי כך ניתן לעקוב אחרי שינוי תכונות כוח העבודה של אותו פרט על פני 15 חודשים ב 4 נקודות זמן. מתוך כלל אותם הנדגמים בתקופות 1971-1979 ו 1981-1998 שהופיעו ב 2 פנלים עם מרווח של שנה ביניהם, בחרנו את אלה שדווחו בפנל הראשון ואת אלה שדווחו בפנל השני כשייכים. מהם זיהינו את אלה שדווחו על היותם מחוץ לכוח העבודה שנה לאחר דיווחם הראשון, דהיינו בפנל השלישי ובפנל הרביעי, בהתאמה. באופן דומה זיהינו את אלה שדווחו בפנל הראשון ו/או השני כלא שייכים, ושנה לאחר מכן כשייכים. הגדרנו שיעור נשירה נטו כיחס הקיים בין מספר הנושרים בניכוי מס' המצטרפים מחד גיסא, לבין מספרם של השייכים בראשית התקופה (בפנל הראשון או השני) מאידך גיסא.

מגמות השינויים בהשתתפות ובנשירה

אוכלוסיית המחקר היא של גברים ותיקים בגיל 33-70. המדגמים מסקרי כוח אדם לאומדן שיעורי השתתפות כוללים 95300 ו 44150 תצפיות, בשנים 1973-1978 ו 1994-1998, בהתאמה. המדגמים של תצפיות מקושרות לאומדן שיעורי נשירה נטו כוללים 16810 ו 10640 תצפיות של שייכים לכוח העבודה בתקופות האמורות, בהתאמה.

הממצאים

ת.1: שיעור השתתפות $P(A, T)$ של גברים בני 33-70, ב 1974-77 וב 1995-98

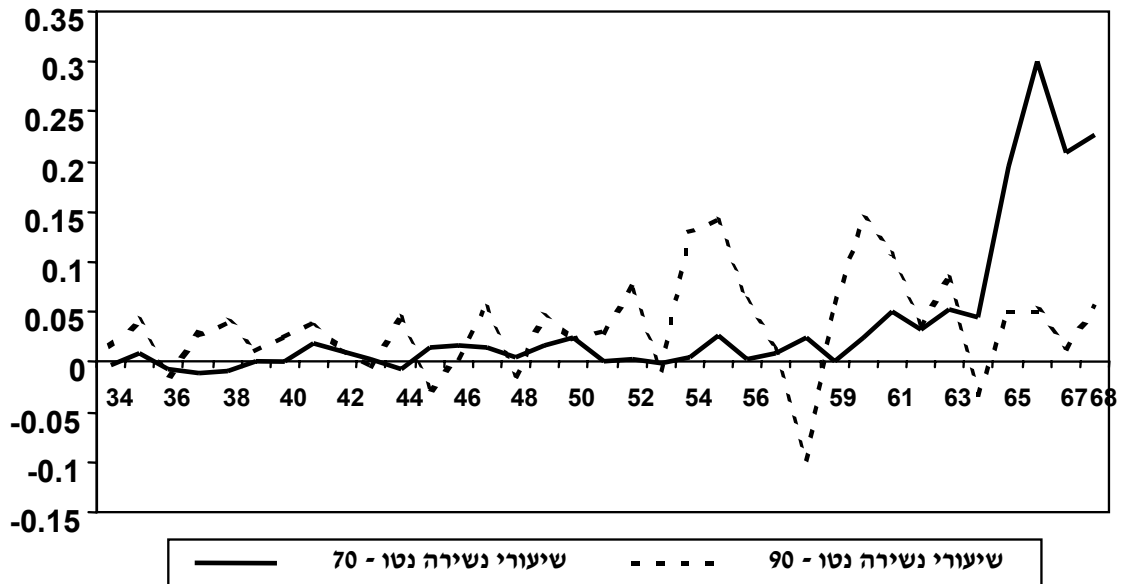


תרשים 1 מציג את שיעורי ההשתתפות הממוצעים לפי גיל $P(A, T)$ של גברים בכל אחת משתי התקופות. מתברר כי שיעורי ההשתתפות ירדו בתלילות בין הגילים 54-65 בכ 15 נקודות אחוז (נ.א.), אך גם בין גיל ההשתתפות ההתחלתי (33) וגיל 43 - בכ 7 נ.א.

מגמות השינויים בהשתתפות ובנשירה

תרשים 2: שיעורי נשירה נטו $\Lambda(A,T)$ של גברים בני 33-70, ב 1974-77 וב 1995-98*

שיעורי נשירה ב- %



*בגילאים 65-68 ממוצעים נעים (5)

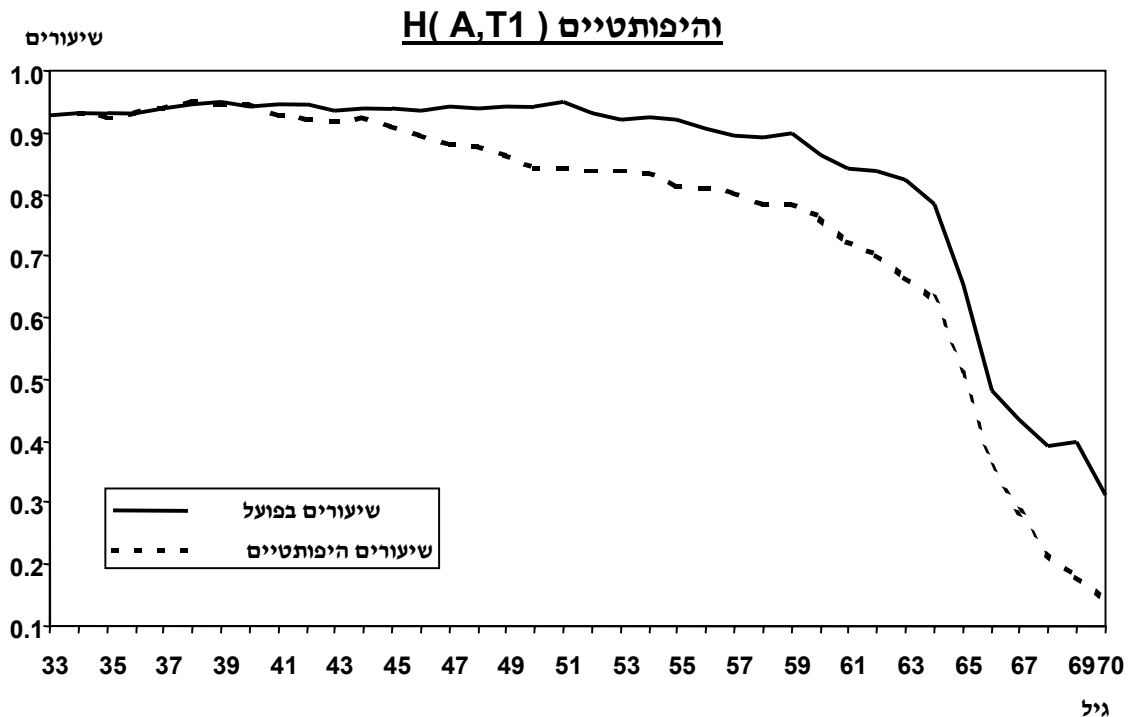
תרשים 2 מציג את שיעורי הנשירה נטו $\Lambda(A,T)$ שהתקיימו בקרב הגברים בכל אחת משתי התקופות: מתברר שבין התקופות חל גידול חד בשיעורים אלה בגילים 47-60, וגידול ניכר גם בגילי 33-40. לעומת זאת שיעורים אלה לא השתנו מעיקרם בגילים 62 - 63, ואף ירדו בגילי 64 ומעלה. מממצאים אלה ניתן להסיק שהירידה שחלה בין התקופות בהשתתפות בכוח העבודה של הגברים בני ה +60 שיקפה בעיקרה גידול בשיעורי הנשירה נטו בקרב בני 33-60, ולא בקרב בני ה +60 עצמם.

תרשים 3 מציג את שיעורי ההשתתפות בפועל $P(A,T1)$ בצד ההיפוטטיים $H(A,T1)$, של התקופה הראשונה (73/78). מתברר כי השיעורים של פרופיל הגילים ההיפוטטי נופלים מאלה של פרופיל ההשתתפות בפועל בגילים מ 44 ומעלה, וזאת בכ 10 נ.א. ברוב התחום. כאמור, השיעורים בפועל משקפים השפעות מצטברות של שיעורי נשירה והשתתפות שהתקיימו בתקופות קודמות. לכן, העובדה ששיעורי ההשתתפות בפועל עולים על ההיפוטטיים מעידה על כך שבתקופות קודמות שיעורי הנשירה נטו היו נמוכים יותר ו/או ששיעורי ההשתתפות

מגמות השינויים בהשתתפות ובנשירה

ההתחלתיים היו גבוהים יותר (נכנה תופעה זו להלן השפעת קוהורטות חיובית). מכאן ניתן גם להסיק שאם שיעורי הנשירה של התקופה הנוכחית יתקיימו לאורך זמן, צפויה לחול בתקופות הבאות התקרבות הדרגתית של פרופיל ההשתתפות בפועל אל הפרופיל ההיפותטי.

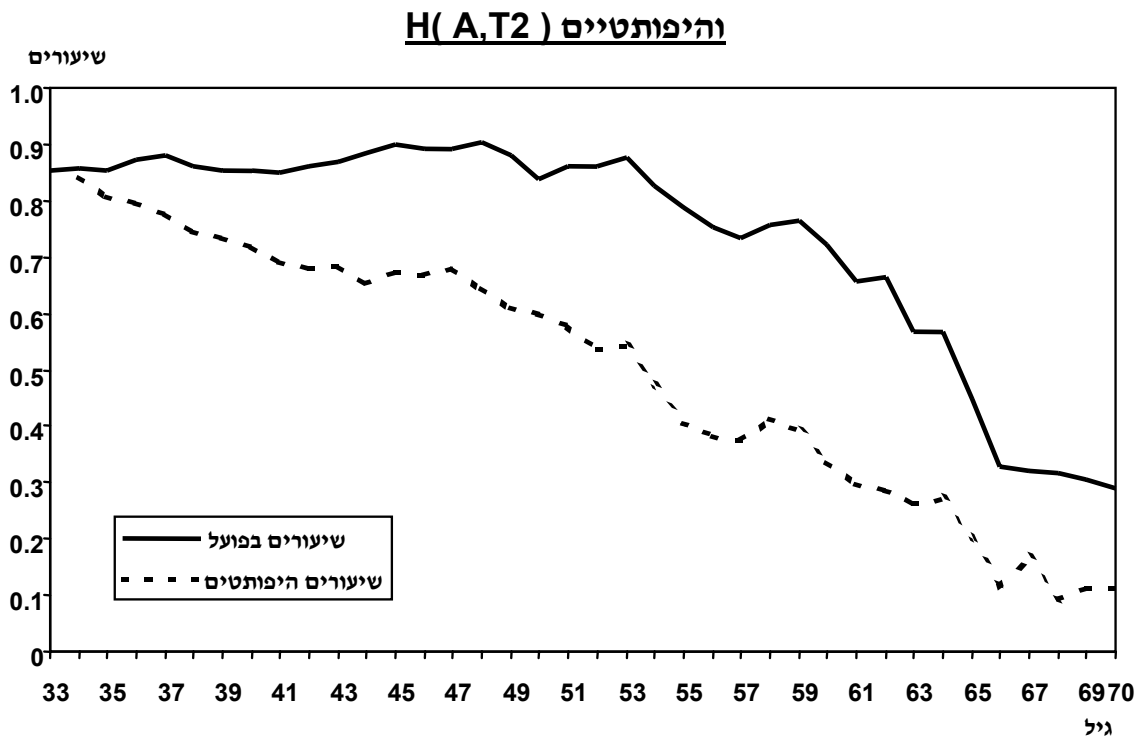
תרשים 3: שיעורי השתתפות של גברים בני 33-70 בשנים 1974-77, בפועל (P(A,T1))



תרשים 4 מציג את שיעורי ההשתתפות בפועל $P(A,T2)$ בצד ההיפותטיים $H(A,T2)$ של התקופה השנייה (94/98). מתברר כי בתקופה זאת הפער בין הפרופיל בפועל לפרופיל ההיפותטי גדול בהרבה מזה של התקופה הראשונה: בעוד שבתקופה הראשונה הסתמן הפער רק באמצע גילי ה-40, נפתח הפער בתקופה השנייה כבר באמצע גילי ה-30. הפער האמור גדל בתקופה השנייה עם הגיל ומגיע לשיא של מעל 30 נ.א. בגילי 50 וראשית גילי ה-60. נתונים על נשירה והשתתפות גברים בשנות ה-80 מאפשרים לעמוד על עיתוי הגידול של שיעורי הנשירה ביתר דיוק. אמדנו שיעורים אלה ואת שיעורי ההשתתפות גם במחצית שנות ה-80 (ראה תרשימים מ.1.1, מ.1.2 ו מ.1.3 במוסף 1). מתברר כי עיקר הגידול בשיעורי הנשירה חל בין שנות ה-80 לשנות ה-90, ואילו בין שנות ה-70 לשנות ה-80 חל גידול מתון בלבד. ממצא זה

מסביר את העובדה ששיעורי ההשתתפות של התקופה השנייה (שנות ה 90) לא ממצים את הגידול החד בשיעורי הנשירה שחל כנראה בעיקרו רק בראשית שנות ה 90. מכאן ניתן להסיק לגבי הקשר הקיים בין הפרופיל ההיפוטי של התקופה הראשונה $H(A,T1)$ (בתרשים 3) לבין הפרופיל בפועל של התקופה השנייה $P(A,T2)$ (בתרשים 4): הפרופיל בפועל של התקופה השנייה (משקף 1) את הירידה בשיעור ההשתתפות הראשונית (בגיל 33) בכ 7 נ.א., שהשתקפה כבר בשיעורי ההשתתפות בשנות ה 80 (תרשים מ.1.2 במוסף 1), ו 2 מימוש הדרגתי של שיעורי הנשירה של התקופה הראשונה במשך עשרים השנים שחלפו מאז (המשתקפים בשיעורי ההשתתפות ההיפותטיים של אז).

תרשים 4: שיעורי ההשתתפות של גברים בני 33-70 בשנים 1995-98, בפועל $P(A,T2)$



תרשים 5 ולוח 1 מציגים את שיעורי ההשתתפות ההיפותטיים בגילי 61 ומעלה, בניכוי ההשפעות של השינויים בשיעורי ההשתתפות ההתחלתיים¹¹, ובניכוי השינויים בשיעורי

¹¹ תרשים 5.1 מ. (במוסף) בוחן את ההשפעה של הירידה בשיעור ההשתתפות ההתחלתי $P(33,T)$ שחלה בין שתי התקופות. מתברר כי בהנתן שיעורי הנשירה נטו $\Lambda(A,T2)$ בגילים השונים, השפעת הירידה בהשתתפות ההתחלתית קטנה עם הגיל, והופכת שולית בלבד בגילי ה 60, לעומת ההשפעה המצטברת הניכרת הנובעת מן השינוי בשיעורי הנשירה.

מגמות השינויים בהשתתפות ובנשירה

הנשירה שחלו בגילים 33-60, 33-55 ו 33-50 : מן ההשוואה עולה כי השינויים שחלו בין התקופות בשיעורי הפרישה נטו בגילי ה 50 ואף בגילים נמוכים יותר, מסבירים את רובה הגדול של הירידה הצפויה בהשתתפות בעבודה של גילאי ה +60.

לוח 1: השפעות על השתתפות גברים בני 61-69 כתוצאה משינויים בשיעורי נשירה שחלו בגילים שונים בין שנות ה 70 לשנות ה 90. (שיעורי השתתפות היפוטטיים *H)

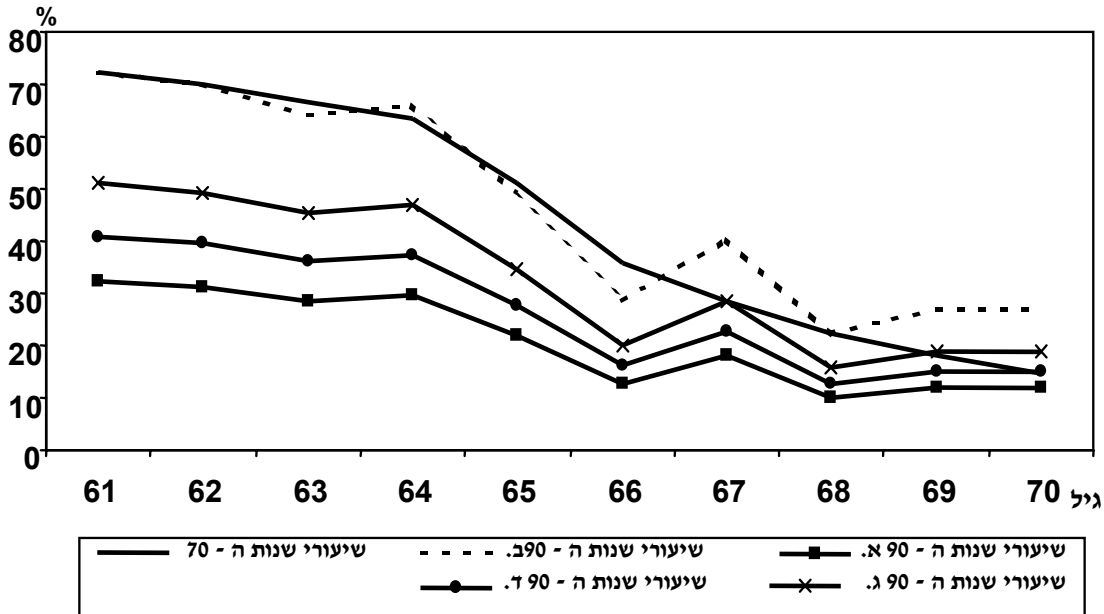
תקופות/גילים	גילי 61-62	גילי 63-65	גילי 66-69
(70)H	71.28	60.26	25.94
(90)H	31.78	26.70	13.15
ΔH	-39.5	-33.56	-12.79
התרומה ל ΔH של שינויים בשיעורי נשירה בגילים שונים :			
33-50	-8.42	-7.08	-3.48
51-55	-10.13	-8.51	-4.19
56-60	-20.95	-17.52	-8.62
61-69	-	-0.45	+3.50

* H של שתי התקופות מתבססים על שיעור השתתפות התחלתי (33,T1) של התקופה הראשונה.

מגמות השינויים בהשתתפות ובנשירה

תרשים 5: שיעורי השתתפות היפותטיים H (A,T) של גברים בני 61-70 בשנים 1974-77 ו-1995-98 על בסיס של P (33,T1), בניכוי השפעת השינויים בגילים 33-33, 33-55, 33-61.

.50



מקרא: שיעורי שנות 90 א. - ללא ניכוי שינויים בשיעורי נשירה

ב. " " בניכוי השינויים בגילי 33-60

ג. " " " " 33-55

ד. " " " " 33-50

לסיכום עיקר הגידול בשיעורי הנשירה של הגברים חל בשנות התשעים ולכן טרם השתקף בשיעורי ההשתתפות בפועל. ניתן לקבוע שללא צמצום של שיעורי הנשירה צפויה בעתיד ירידה נמשכת של השתתפות הגברים.

הירידה הצפויה בשיעורי ההשתתפות של גברים בני 60+ לא תשקף הגברת נשירה בגילים אלה אלא תנבע מהגדלת הנשירה שחלה בגילים צעירים יותר: כמחצית מן הירידה הצפויה בהשתתפות בני 60+ תנבע מהגברת הנשירה שחלה בגילים 56-60, והגברת הנשירה בגילים 33-50 ו 51-55 תתרומנה כל אחת כרבע מן הירידה הצפויה בהשתתפותם.

בחנו במקביל את ההתפתחויות שחלו בקרב הנשים באותם גילים ותקופות (נספח ב). מתברר כי בניגוד להתפתחות בקרב הגברים, אצל הנשים חלה בין התקופות עלייה חדה בשיעורי ההשתתפות, ששיקפה זינוק חד בשיעור ההשתתפות ההתחלתי (בגיל 33) ונטייה בתקופה הראשונה של הצטרפות נטו לכוח העבודה עד גיל 50. ואולם בין שתי התקופות הסתמן מפנה של גידול בשיעורי הנשירה נטו שצפוי להביא בעתיד לירידה בהשתתפות נשים בנות +50.

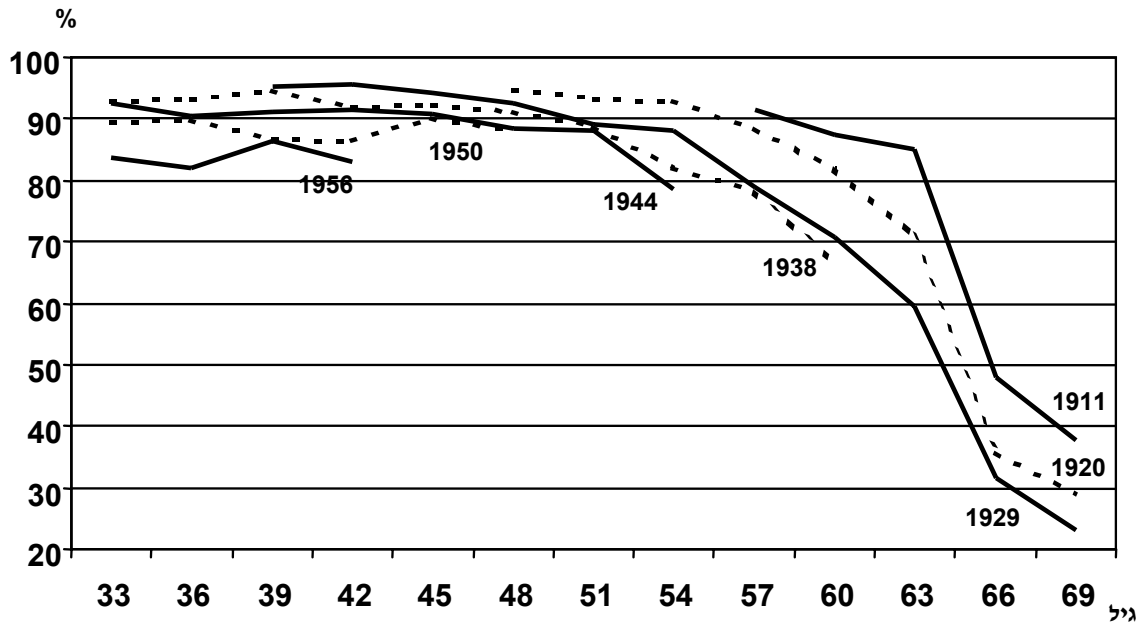
התפתחות על פני זמן בשיעורי ההשתתפות של גברים ותיקים - עדות מקוהורטות סינטטיות של ילידי שנים נבחרות: 1911 - 1956

סעיף זה דן בהתפתחות שחלה על פני זמן בפרופילי גילים של השתתפות בכוח העבודה - של קוהורטות גברים ותיקים משנות לידה שונות. בהתבסס על ההנחות האמורות - השתמשנו בנתונים הלקוחים מחתכי רוחב של סקרי כוח אדם משנים שונות: על ידי קישור בין ממצאים מסקרים שונים שהתייחסו לבני אותה שנת לידה בגילים ובתקופות שונות, בנינו מעין פאנל של נתוני קוהורטה ("קוהורטה סינטטית") - המתארים את ההתנהגות של אותה קבוצת שנת לידה לאורך מסלול חייה. בססנו אומדנים אלה על חתכי רוחב של סקרי כוח אדם מ 12 תקופות סקר שונות, בין השנים 1967 ו 2000.

תרשים 6 מראה את פרופילי הגילים של השתתפות הקוהורטות של שנות הלידה הבאות: 1911, 1920, 1929, 1938, 1944, 1950, 1956. השוואת הפרופילים של הקוהורטות הצעירות עם אלה של המבוגרות ממחישה כיצד שיעורי ההשתתפות של הגברים הותיקים הצטמצמו על פני זמן בתחומי הגילים השונים.

ת.6: קוהורטות סינטטיות של גברים ותיקים – שיעורי השתתפות לפי גיל:

הקוהורטות של שנות הלידה: 1911, 1920, 1929, 1938, 1944, 1950, 1956



הקדמת גילי הפרישה מעבודה - עדות מסקרי הלמ"ס על בני 60+ מ- 1985 ומ- 1997.¹² סקרי הלמ"ס של בני 60+ שנערכו ב 1985 וב 1997, מכילים מידע מקיף על תנאי החיים, התפקוד ומקורות ההכנסה של הפרטים - כולל עדויות רטרוספקטיביות על היסטוריה תעסוקתית ועל גילי הפרישה של אלה שפרשו לפני שנות הסקר. המדגמים של שני הסקרים האמורים כללו 5705 ו 5055 פרטים בני 60+, בהתאמה, שכמחציתם היו גברים. אלה כללו 1290 ו 1300 גברים ותיקים¹³, בהתאמה, שעבדו בעבר בישראל והספיקו לפרוש מכוח העבודה לפני שנות הסקר. בעזרת הנתונים הרטרוספקטיביים אותרו הגילים והתקופות שבהם גברים אלה פרשו סופית מכוח העבודה. מלוח 2 מתברר כי נתוני הפרישה של סקר 1985 משקפים פרישות שהתקיימו במוצע בפברואר 1978, ואילו נתוני הפרישה של סקר 1997 משקפים במוצע את במאי 1988. לוח 2 מראה שבין שתי התקופות חלה הקדמה ניכרת של גילי

¹² מגבלת נתונים היא שהקבוצות הצעירות מגיל 60, שבהן, כאמור, חל השינוי הגדול, אינן מיוצגות באופן ישיר בסקר, אלא רק דרך עדויות רטרוספקטיביות.
¹³ לא כולל גברים שעלו אחרי שנת 1989.

מגמות השינויים בהשתתפות ובנשירה

הפרישה: מקרב הגברים הלא שייכים בני ה 60 + מסקר 1997 פרשו 4.7% לפני גיל 50, 23.6% לפני גיל 60 ו 45.3% לפני הגיעם לגיל 65 - זאת לעומת 1.7%, 10.3% ו 25%, בהתאמה, אצל גברים כאלה מסקר 1985.

יש בממצאים אלה משום עדות להקדמה שחלה בפרישת הגברים כבר בשנות השמונים. ואולם יש לקחת בחשבון שאין הם משקפים עדיין את מלוא השינויים שחלו בשיעורי הנשירה בשנות התשעים: ממצאינו הקודמים מייחסים, כאמור, דווקא לשינויים אלה השפעה עיקרית על הירידה הצפויה בעתיד בהשתתפות הגברים בכוח העבודה.

לוח 2 : פרישת גברים מעבודה, (גילים ומועדי פרישה מכוח העבודה של גברים בני 60+, נתונים רטרוספקטיביים מ 1985 ו 1997 על אלה שפרשו בעבר)

א. גברים שפרשו בעבר לפי גילם בשנות הסקר, ולפי תקופות הפרישה* (%):

סקר 1997 (N=1300)		סקר 1985 (N = 1290)		קב' גיל
תקופת פרישה ממוצעת	(%)	תקופת פרישה ממוצעת	(%)	
2/1990	10.7	1/1981	9.8	60-64
1/1992	20.9	2/1983	19.2	65-69
1/1988	24.3	3/1978	24.9	70-74
2/1986	44.1	2/1975	46.1	+75
2/1988	100	1/1978	100	100

* שנה ורביע.

מגמות השינויים בהשתתפות ובנשירה

ב. התפלגות הגברים לפי הגילים שבהם פרשו סופית מהעבודה (%)

גילי פרישה	33-39	40-49	50-54	55-59	60-62	63-64	65	66-69	+70
שנות סקר									
1985 %	0.2	1.5	2.4	6.2	9.9	4.8	37.2	17.5	20.3
1997 %	1.0	3.5	6.9	12.2	12.4	9.3	21.3	17.4	16.0
1985 % מצטבר	0.2	1.7	4.1	10.3	20.2	25.0	62.2	79.7	100
1997 % מצטבר	1.0	4.5	11.4	23.6	36.0	45.3	66.6	84.0	100

על הקשר הקיים בין היציאה לפנסיה לבין שינויים במסלול העבודה - ראה נספח ג.

פרק 2: הגורמים להגברת הנשירה של גברים גילאי 61-33 מכוח

העבודה- נתוני פנל מסקרי כ"א

הגורמים להגברת הנשירה של גברים גילאי 61-33 מכ"ע נתוני פנל מסקרי כ"א

מהן הסיבות להגברת הנשירה מכוח העבודה?

אנו מניחים כי החלטות הפרישה מושפעות בראש וראשונה מהעלות והתמורה לפרישה בשנה t בהשוואה ל-t+1. העלות של פרישה מוקדמת היא הוויתור על השכר בשנה זאת, בתוספת הוויתור על הצטברות שנת ותק נוספת לתשלומי הפנסיה. התמורה היא התוספות פנאי וקבלת תשלומי פנסיה. גורמים נוספים הם כאלה הקשורים במערכת עדיפויות (מוצא אתני), ובמצב המשפחתי. מסגרת הניתוח היא של החלטות פרטים, לא של משפחות. השכר הוא שכרו של הגבר, ואילו ההכנסות שלא מעבודה הן כל הכנסות המשפחה האחרות, כולל עבודת האשה¹⁴.

הגורמים לנשירה נבדקים בשתי מערכות נתונים: בפרק הנוכחי הניתוח מבוסס על נתוני הפנל של סקרי כוח אדם, ובפרק 3 – שדן בגורמים להשתתפות בכוח העבודה - על נתוני סקרי גילאי +60.

¹⁴ בעניין זה יש בידינו ממצאים סותרים: בדקנו את השפעת תכונות כוח העבודה של האישה על הנטייה לנשירה של הגבר, ולא מצאנו השפעה מובהקת. נראה, איפה, לכאורה, שהמודל של החלטת יחיד אינו חוטא בהרבה לאמת. יחד עם זאת מצאנו, במשפחות בגילאי +60 שבהן נוכחים שני בני הזוג, מתאם חיובי בין תכונות כוח העבודה של בני הזוג: המשך תעסוקה של הבעל מלווה בהמשך תעסוקה של האישה. אילו הייתה ההחלטה נעשית על-ידי הגברים בנפרד, ניתן היה לצפות למתאם שלילי בין עבודת האישה והשתתפות הגבר. מאחר שאין הדבר כן יש מקום למודל של החלטה משפחתית משותפת.

ניתוח הפנל משווה את הגורמים לנשירה בשתי תקופות: השנים 1973-1978 ו 1994-1998. הוא מקיף את הגילים 33-61, כלומר את המקדימים לנשור. חסרונו העיקרי הנו, שאין מידע על שכר או על הכנסות אחרות. לפיכך אנו משתמשים בתכונות האיטיות המשפיעות על כושר ההשתכרות כתחליף, ואין בניתוח ייצוג של הכנסות שלא מעבודה. כושר ההשתכרות מיוצג על-ידי רמת ההשכלה (לחילופין – משלח היד), ענף התעסוקה, מצב התעסוקה קודם לפרישה (מובטל/מועסק). מערכת העדיפויות מיוצגת על-ידי המוצא האתני. שני משתנים מייצגים תערובת של השפעות: הגיל והמצב המשפחתי מייצגים גם כושר השתכרות (השכר יורד עם הגיל; גברים נשואים משתכרים יותר), אבל גם את הערך הנוכחי של ההכנסות הנותרות (פוחת עם עליית הגיל), ואולי גם עדיפויות. לבסוף, המעמד בעבודה (שכיר/לא שכיר) מייצג מגבלות מוסדיות, ואולי גם הבדלים בכושר ההשתכרות. מאחר שהממצא הבולט ביותר נוגע להשפעת רמת ההשכלה נציג אותו תחילה.

הגורמים להגברת הנשירה של גברים גילאי 33-61 מכ"ע נתוני פנל מסקרי כ"א

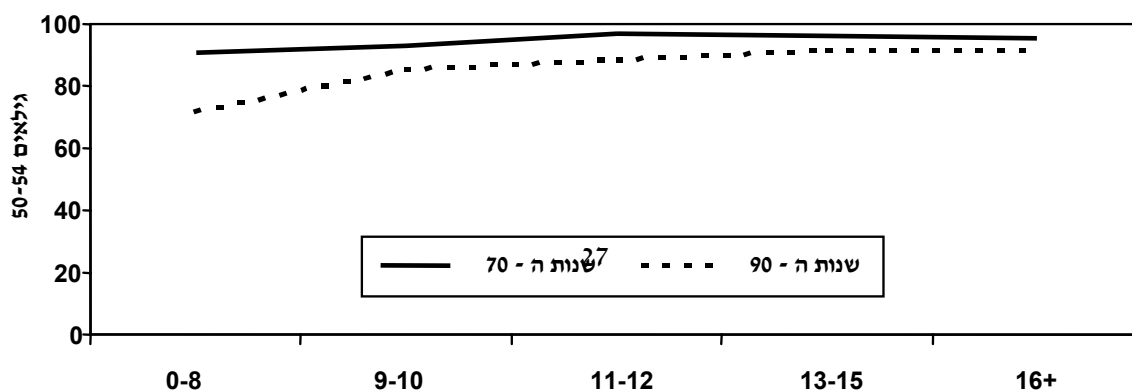
שינויים בהשפעות של רמת ההשכלה על ההשתתפות בכוח העבודה

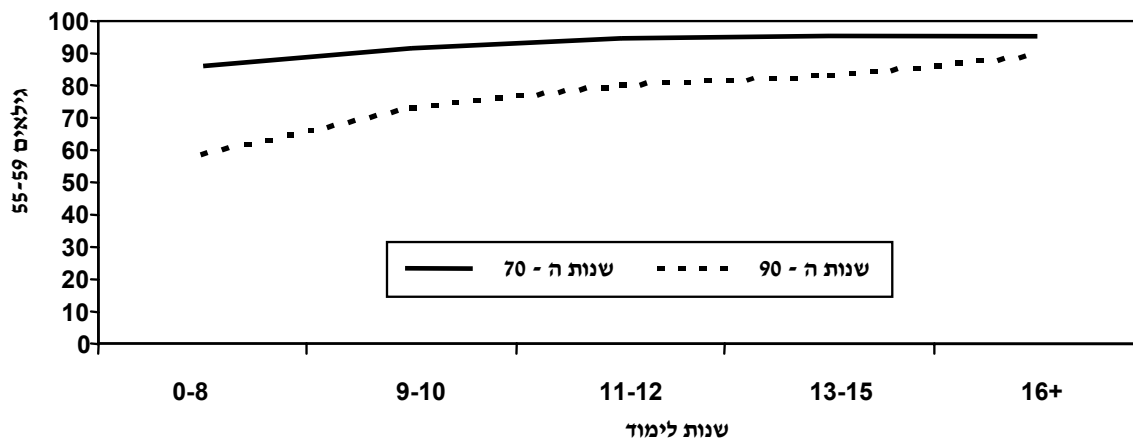
תרשים 7 מראה את השפעת רמת ההשכלה על ההשתתפות בכוח העבודה של גברים בני 50 ומעלה בכל אחת משתי התקופות. התרשים מראה כיצד שיעורי ההשתתפות ירדו בין שתי התקופות בכל קב' הגיל ובכל רמות שנות הלימוד, ושבתוך כל קב' הגיל שיעורי ההשתתפות עולים עם שנות הלימוד בכל אחת מן התקופות. מהשוואת העקומות מתבררים הממצאים הבאים:

- א. הירידה בשיעורי ההשתתפות בין שתי התקופות הייתה חדה במיוחד בקרב בעלי השכלה נמוכה, והתמתנה עם רמת שנות הלימוד.
- ב. הפער האמור בעוצמת הירידה עם הזמן בהשתתפות שהסתמן בין בעלי רמות ההשכלה השונות, גדל עם הגיל ומגיע לשיאו בגילאי 60-65.

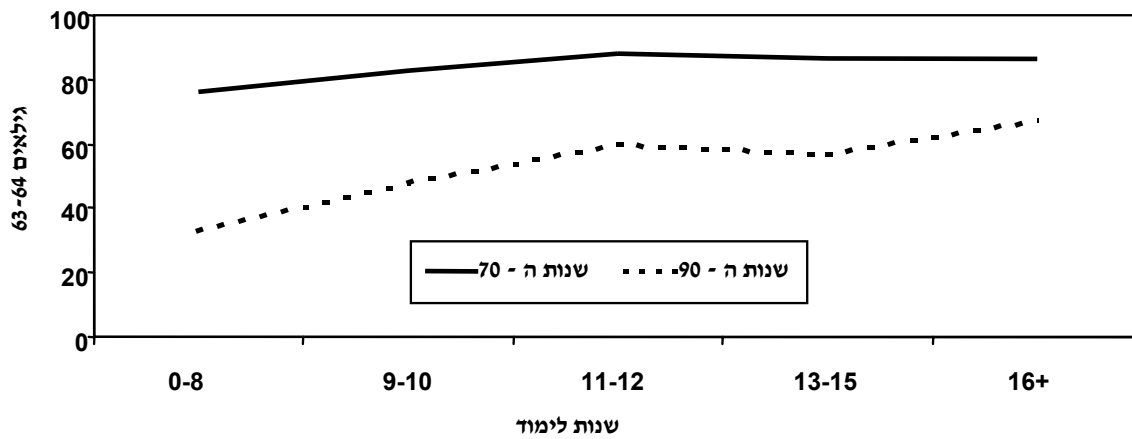
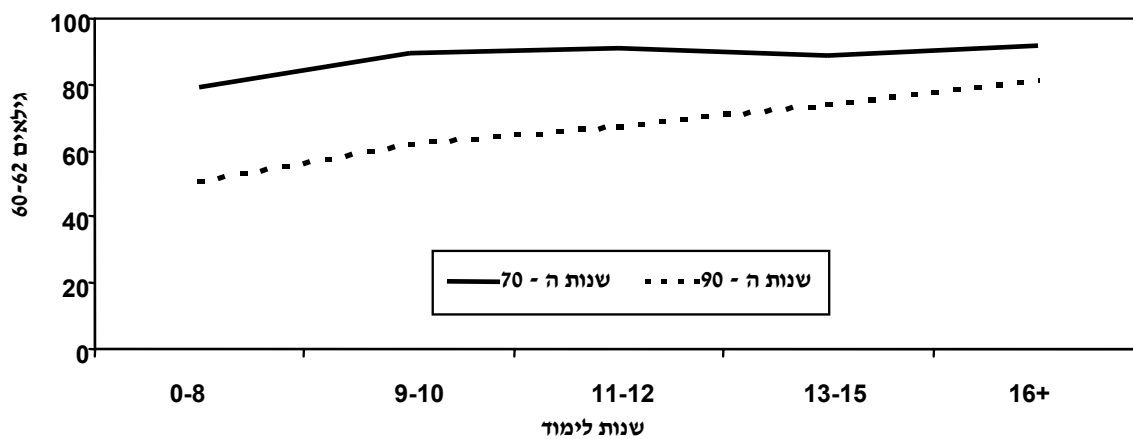
תרשים 7. שיעורי השתתפות ממוצעים של גברים לפי גיל ושנות לימוד

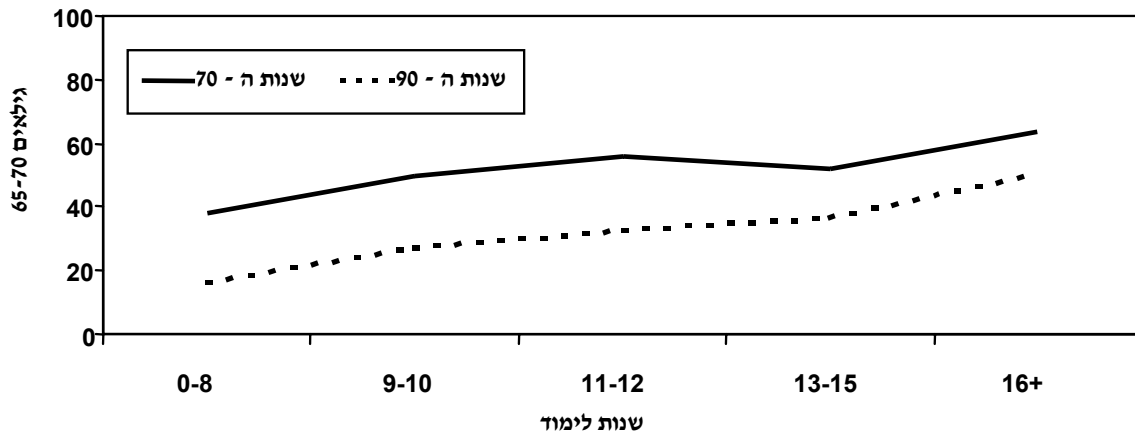
ב 73-78 וב 94-98 (ב-%)





הגורמים להגברת הנשירה של גברים גילאי 61-33 מכ"ע נתוני פנל מסקרי כ"א





הגורמים להגברת הנשירה של גברים גילאי 33-61 מכ"ע נתוני פנל מסקרי כ"א

בהעדר נתוני פנל רב שנתיים אין ביכולתנו לעקוב אחרי ההתנהגות בשוק העבודה של פרטים מסויימים לאורך הזמן הדרוש¹⁵ כדי להבחין אצלם בין שינויים זמניים לפרמננטיים. מכאן שבניתוח החלטות הפרט אנו מוגבלים לבחינת שינויים "ברוטו" – כניסה, נשירה או השארות בכוח העבודה שחלים תוך שנה יחידה אחת, ולצורכי הניתוח נצא מן ההנחה המפשטת שנשירות ברוטו אינן מתואמות עם כניסות ברוטו לכוח העבודה¹⁶. הניתוח מקיף גברים בגילים 33 - 61, דהיינו - המקדימים את גילי הפרישה לפנסייה המקובלים.

הניתוח נעשה בעזרת מודל לוגיסטי בעל הצורה הבאה :

$$1) P = e^{\sum\beta x} / (1 + e^{\sum\beta x})$$

כאשר P הסתברות הנשירה של גברים שייכים מכוח העבודה בתוך שנה אחת; X המשתנה המסביר ו β הפרמטר הנאמד ברגרסיה. ההשפעה השולית של X על הסתברות הנשירה P הנה :

¹⁵ מעבר ל 15 החודשים שבהם פרטים כלולים בפנל של מדגם סקר כוח אדם.

¹⁶ ראה הערה 5 דלעיל.

$$2) \partial P / \partial X = \beta P(1-P)$$

לוח 3א: הסתברות גברים שייכים לנשור מכוח העבודה ב 1973-1978 (תק'1) וב- 1994-

1998 (תק' 2), (אומדנים לוגיסטיים, N = 28019)

משתנה	רגרסיה 1	רגרסיה 2
חותך כללי	-4.6605 *	-4.6290 *
חותך תקופה 2	5.6686 *	5.0500 *
<u>שנות לימוד: 0-8, תק' 1</u>	0.4218 *	
0-8, תק' 2	0.8401 *	
9-12, תק' 1	0.031	
9-12, תק' 2	0.3205 *	

הגורמים להגברת הנשירה של גברים גילאי 61-33 מכ"ע נתוני פנל מסקרי כ"א

משתנה	רגרסיה 1	רגרסיה 2
<u>משלחי יד: פקידים ומנהלים</u> תק' 1		-0.3036 **
פקידים ומנהלים תק' 2		0.1705
מכירות/שירותים תק' 1		0.6291 *
מכירות/שירותים תק' 2		0.9998 *
ע'י חקלאות מקצ' תק' 1		0.648 **
ע'י חקלאות מקצ' תק' 2		0.8174 *
תעש/בנויה מקצ' תק' 1		0.2277
תעש/בנויה מקצ' תק' 2		0.7080 *
בלתי מקצ' תק' 1		0.1221
בלתי מקצ' תק' 2		0.9257 *
<u>ענף/סקטור: חינוך תק' 1</u>	0.8511 *	0.8078 *
סק' חינוך תק' 2	0.0578	0.1231
חקלאות/בינוי תק' 1	0.1382	0.1099
חקלאות/בינוי תק' 2	0.5406 *	0.5374 **
מסחר תק' 1	1.0447 *	1.0689 *
מסחר תק' 2	0.1318	0.3413 **
תחבורה תק' 1	0.8986 *	0.9169 *
תחבורה תק' 2	0.0887	0.0696

0.4122 *	0.443 *	שירות ציבורי תקי' 1
0.2647 ***	0.2419	שירות ציבורי תקי' 2
0.6631 *	0.7987 *	שירותים אישיים תקי' 1
-0.1565	-0.2152	שירותים אישיים תקי' 2
-1.0243 *	-1.0277 *	נשוי תקי' 1
-0.6529 *	-0.6571 *	נשוי תקי' 2
0.5224 *	0.4896 *	מוצא AA תקי' 1
0.0471	0.00804	מוצא AA תקי' 2
0.8123 *	0.7580 *	ערבי תקי' 1
0.5398 *	0.4067 *	ערבי תקי' 2
-0.1945 *	-0.2049 *	גיל תקי' 2
0.000530 *	0.000505 *	גיל ² תקי' 1
0.00253 *	0.00257 *	גיל ² תקי' 2
1.4484 *	1.4372 *	מובטל תקי' 1
1.8525 *	1.8968 *	מובטל תקי' 2
-1.3142 *	-1.3157 *	לא שכיר תקי' 1
-0.5799 *	-0.6159 *	לא שכיר תקי' 2

הגורמים להגברת הנשירה של גברים גילאי 61-33 מכ"ע נתוני פנל מסקרי כ"א

לוח 33: השינויים בהשפעות שחלו בין שתי התקופות (הפרשים בין פרמטרים $(\beta_2 - \beta_1)$)

משתנה	רגרסיה 1	רגרסיה 2
שנות לימוד 0-8	0.4183**	
9-12	0.2895 ***	
משלחי יד : פקידים ומנהלים		0.4741 **
מכירות/שירותים		0.3707 ***
ע' חקלאות מקצ'		0.1694
ע' תעש/בינוי מקצ'		0.4803 *
ע' בלתי מקצ'		0.8036 *
ענף/סקטור : ס' חינוך	-0.7933 *	-0.6847 **
חקלאות/בינוי	0.4024 ***	0.4527
מסחר	-0.9129 *	-0.7276 *
תחבורה	-0.8099 *	-0.8473 *
שירות ציבורי	-0.2011	-0.1475
שירותים אישיים	-1.0139 *	-0.8196 *
נשוי	0.3706 **	0.3714 **
מוצא AA	-0.48156 *	-0.4753 *
ערבי	-0.3513 **	-0.2725 ***
מובטל	0.4596 ***	0.4041 ***

לא שכיר	0.6998 *	0.7343 *
---------	----------	----------

מקרא: * מובהק ברמת 1% , ** מובהק ברמת 5% , *** מובהק ברמת 10%.

הגורמים להגברת הנשירה של גברים גילאי 33-61 מכ"ע נתוני פנל מסקרי כ"א

לוח 3ג: השפעות שוליות של המשתנים ביחס לגבר בגיל 58 .

הבסיס: שכיר בענף התעשייה, יהודי ממוצא מערבי+ישראל, נשוי, בעל 13+ ש"ל (ברגרסייה 1) או בעל משלח יד חופשי ואקדמי (ברגרסייה 2).

ברגרסייה 1 P ב 1973-1978 = 0.01838 , ו P ב 1994-1998 = 0.05247 . ברגרסייה 2 P ב 1973-1978 = 0.0204 , ו P ב 1994-1998 = 0.0473 .

(אומדנים לוגיסטיים, N = 28019)

משתנה	רגרסיה 1	רגרסיה 2
<u>שנות לימוד</u> : 0-8, תק' 1	0.00761 *	
0-8, תק' 2	0.04177 *	
9-12, תק' 1	0.00056	
9-12, תק' 2	0.01593 *	
<u>משלחי יד</u> : פקידים ומנהלים תק' 1		-0.00607 **
פקידים ומנהלים תק' 2		0.00866
מכירות/שירותים תק' 1		0.01257 *
מכירות/שירותים תק' 2		0.05079 *
ע' חקלאות מקצ' תק' 1		0.01295 **

0.04152 *		ע'י חקלאות מקצ'י תק'י 2
0.00455		תעש/בנויה מקצ'י תק'י 1
0.03596 *		תעש/בנויה מקצ'י תק'י 2
0.00244		בלתי מקצ'י תק'י 1
0.04702 *		בלתי מקצ'י תק'י 2
0.01614 *	0.01535 *	ענף/סקטור: חינוך תק'י 1
0.00625	0.00287	סק'י חינוך תק'י 2
0.00220	0.00249	חקלאות/בינוי תק'י 1
0.0273 **	0.02688 *	חקלאות/בינוי תק'י 2
0.02136 *	0.0189 *	מסחר תק'י 1
0.01734 **	0.00655	מסחר תק'י 2
0.01833 *	0.01621 *	תחבורה תק'י 1
0.00354	0.00441	תחבורה תק'י 2
0.00824 *	0.00799 *	שירות ציבורי תק'י 1
0.01345 ***	0.01203	שירות ציבורי תק'י 2
0.01325 *	0.01441 *	שירותים אישיים תק'י 1
-0.00795	-0.01070	שירותים אישיים תק'י 2
0.02047 *	0.01854 *	לא נשוי תק'י 1

הגורמים להגברת הנשירה של גברים גילאי 61-33 מכ"ע נתוני פנל מסקרי כ"א

משתנה	רגרסיה 1	רגרסיה 2
לא נשוי תק'י 2	0.03267 *	0.03317 *
מוצא AA תק'י 1	0.00883 *	0.01044 *
מוצא AA תק'י 2	0.0004	0.00239
ערבי תק'י 1	0.01367 *	0.01623 *
ערבי תק'י 2	0.02022 *	0.02742 *
מובטל תק'י 1	0.02593 *	0.02895 *
מובטל תק'י 2	0.0943 *	0.0941 *
לא שכיר תק'י 1	-0.02373 *	-0.02627 *
לא שכיר תק'י 2	-0.03062 *	-0.02946 *

מקרא: * מובהק ברמת 1%, ** מובהק ברמת 5%, *** מובהק ברמת 10%.

אמדנו שתי פונקציות רגרסיה: ברגרסיה 1 מיוצגת רמת ההון האנושי על ידי מספר שנות לימוד, וברגרסיה 2 על ידי משלח היד. ממצאי לוחות 3א ו 3ב מראים כי ההסתברות של גברים שייכים לנשור מכוח העבודה קטנה עם רמת ההשכלה בכל אחת משתי התקופות, וכי השפעה זאת התעצמה מאד בתקופה השנייה. בקרב בעלי משלחי היד השונים בולטת התגברות הנשירה בין התקופות אצל העוסקים בעבודות תעשייה ובבינוי. כמו כן גברה

הנשירה בקרב עובדי המכירות ועובדי השירותים. בקרב המשתייכים לענפים השונים בולטת התגברות הנשירה אצל העובדים בחקלאות ובבינוי. כלומר, הנשירה גברה כנראה בעיקר אצל עובדים בעלי מיומנות נמוכה בענפים המסורתיים: היא לא נבעה כנראה ממהפכות טכנולוגיות, אלא בעיקר מירידת תוצר בענפים מסורתיים ומיבוא המוני של עובדים זרים לענפים אלה. זאת בניגוד לארה"ב (Ahutuv&Zeira) שבה היא חלה בענפים המתקדמים, כנראה בגלל מהפיכות טכנולוגיות. במקרה של מהפיכה טכנולוגית ניתן לקלוט את העובדים הנפלטים בענפים המסורתיים, ואולם לא כן במקרה של ישראל. בין שתי התקופות נחלשה השפעתם של גורמים מוסדיים על מבנה הנשירה. הן בענף החינוך, והן בשירות הציבורי האחר, השתנו שעורי הנשירה לאלה שבתעשייה. תמונה דומה מתקבלת מרגרסיה 2 בלוח 3א, שבה מוחלף המשתנה של חינוך ע"י משלח יד. עם הזמן נעלמה השפעת המוצא המזרחי שהראתה נשירה מוגדלת בתקופה הראשונה, ונשירת ערבים נמצאה מוגדלת בשתי התקופות אך נחלשה בתקופה השנייה.

הגורמים להגברת הנשירה של גברים גילאי 61-33 מכ"ע נתוני פנל מסקרי כ"א

בין התקופות גברה מאד הנטייה לנשור של מובטלים- תופעה שמשקפת אולי את מצב התעסוקה הפחות טוב ששרר בתקופה השנייה. היות הפרט נשוי והיותו לא שכיר השפיעו לצמצום הנשירה בשתי התקופות, אך גם השפעות אלו נחלשו לאורך זמן. בדקנו ולא מצאנו השפעה של תכונות כוח העבודה של נשים (עבודה בשכר/ עבודה במשק הבית) על נשירת בעליהן מכוח העבודה¹⁷. מסקנות: אם לסכם את עיקרי השינויים שחלו על פני זמן - גברו מאד נטיות הנשירה בקרב מיעוטי ההשכלה¹⁸ ובקרב בעלי משלחי יד של צווארון כחול בתעשייה בבנייה בחקלאות ובשירותים. מנגד, נעלמו השפעות סקטוראליות שהתקיימו בשנות ה-70: של נשירה מוגברת

¹⁷ בחנו בנפרד את השינויים שחלו בהשפעות בין התקופות גם בקרב גברים בני 61-69: נמצא שאצלם הסתמנה ירידה קלה בנטייה לנשור בקרב שכירים בעלי 13+ שנות לימוד ובעלי משלחי יד חופשיים ואקדמיים בסקטור עסקי. יחסית להם גברה הנטייה לנשור אצל בעלי 12-9 ש"ל, בשירותים הציבוריים, ובקרב מנהלים. כמו כן גדלה הנטייה לנשור בקרב לא שכירים ובקרב מובטלים. בקרב זוגות של בני 60+ נמצא כי קיים יחס השלמה בין היציאה לעבודה של בני זוג: שיעור בנות הזוג העובדות גדל עם שיעור ההשתתפות בעבודה של בני הזוג.

¹⁸ כאמור לעיל (הערות 5 ו 16, והדיון בנושא בעמ' 17 דלעיל), אנו מוגבלים בנייתוח החלטות הפרט לבחינת שינויים "ברוטו"- נשירה או כניסה לכוח העבודה שחלים תוך שנה יחידה, ולאור זאת יצאנו לצורכי הניתוח מן ההנחה המפשטת שנשירות ברוטו אינן מתואמות עם כניסות ברוטו לכוח העבודה. בחנו הנחה זאת לגבי הממצא העיקרי של התגברות נטיות הנשירה בקרב מיעוטי ההשכלה: לשם כך אמדנו את השפעות התכונות האישיות על ההסתברות של גברים לא שייכים להצטרף לכוח העבודה, וזאת בשתי התקופות הנחקרות. מתברר כי רמת ההשכלה נמוכה לא הגבירה הסתברות זאת, בשתי התקופות כאחד. (ממצאים מפורטים ניתן לקבל אצל המחברים)

בסקטורי החינוך והשירותים הציבוריים. כך גם נעלמו או נחלשו השפעות מוצא, מצב משפחתי ומעמד בעבודה. יש להדגיש שמעבר לשינויים בהשפעות היחסיות האמורות, חלה עלייה כללית בשיעורי הנשירה שניכרה בכל קבוצות הגברים.

פרק 3: השפעות של מקורות הכנסה שונים על השתתפות גברים מבוגרים בעבודה – נתונים מסקרי גילאי 60+

*השפעות של מקורות הכנסה שונים על השתתפות גברים מבוגרים בעבודה –
נתונים מסקרי גילאי 60+*

את ההשפעות של מקורות הכנסה שונים על השתתפותם בעבודה של גברים מבוגרים אנו אומדים בעזרת נתונים מסקר של בני 60+ של הלמ"ס משנת 1997. סקר זה מכיל - בנוסף למידע על תנאי החיים והתפקוד, ההכנסות, ההיסטוריה תעסוקתית וההתנהגות בשוק העבודה של הפרטים - גם מידע מפורט על מצב בריאותם, ועל זכויות הפנסיה שלהם (גם של אלה שהספיקו לפרוש בעבר מכוח העבודה). במדגם של הסקר כלולים כ-2100 גברים ותיקים בארץ (להוציא עולי 1990 ואילך) בני 60 ומעלה. פונקצית ההשתתפות בעבודה של גברים אלה נאמדת בעזרת מודל לוגיסטי לפיו החלטת הפרטים להשתתף מושפעת על ידי המשתנים הבאים: הגיל, המצב הבריאותי, כושר ההשתכרות בשוק העבודה, ההון הפנסיוני של הפרט, הכנסה אחרת (הכוללת הכנסות מרכוש, מהון פיננסי ומקצבאות זקנה ושארים), המצב המשפחתי וקבוצת האוכלוסייה שאליה משתייך הפרט. כקירוב להון הפנסיוני של הפרטים אנו מתייחסים ללוג ההכנסה החודשית מפנסיה הצפויה לפרט כפונקציה של תכונותיו - גילו, משלח ידו והענף הכלכלי של משרתו האחרונה, ותק שנות צבירה של זכויות פנסיוניות במקומות עבודה וסה"כ שנות עבודה בישראל¹⁹.

¹⁹ ניתן היה גם להגדיר את השכר ואת ההכנסות שלא מעבודה במונחים של ערכים נוכחיים מהוונים, ולהשמיט את הגיל כמשתנה מסביר.

הכנסות משכר ומפנסייה של הפרטים אינם יעילים כמשתנים מסבירים בפונקציית הרגרסייה בגלל קיומה של השפעה סימולטנית: הם מושפעים מהחלטת הפרט להשתתף בעבודה ונוצר מתאם בין המשתנה התלוי לשארית בפונקציית הרגרסייה הגורם להטיית האומדנים. כדי להתגבר על מגבלה זאת אנו אומדים את הפרמטרים של פונקציות השכר ושל פונקציית ההכנסה מפנסייה בנפרד, ומציבים לפרטים ברגרסיה ערכים חזויים של משתנים אלה על פי תכונותיהם האישיות, כדלהלן:

פונקציית לוג כושר השתכרות נאמדת כפונקציית שכר "מינצריית" אצל שכירים בני 50 ומעלה בסקרי הכנסות 1997/98 של הלמ"ס (לוח מ1.2 במוסף 2). פונקציית לוג הכנסה צפויה מפנסייה נאמדת בקובץ בני ה+60 בקרב הגברים הותיקים שפרשו ועבדו בעבר בישראל (לוח מ 2.2 במוסף 2)²⁰.

השפעות של מקורות הכנסה שונים על השתתפות גברים מבוגרים בעבודה – נתונים מסקרי גילאי +60

משתנה מצב הבריאות הוצג בעזרת 3 משתני דמי המייצגים רמות בריאות שונות: (1) כשהפרט מעריך את בריאותו כטובה מאד, (2) כשמעריכה כטובה ו (3) כשמעריכה כבינונית. הערכת הבריאות כלא טובה משמשת בסיס.

לוח 4. הסתברות גברים ותיקים בני +60 להשתתף בעבודה ב 1997

(אומדנים לוגיסטיים, N=1901, מהם 1015 (0-8), 886 (+9))

משתנים מסבירים	פרמטרים
חותך	13.141**
לוג שכר צפוי	1.024*
לוג הון פנסיוני צפוי	-0.0287*
גיל	-0.5779*
גיל ²	0.00336
מ' בריאות ט"מ	2.441*
מ' בריאות טוב	1.972*
מ' בריאות בינוני	1.1128*
נשוי	0.379**
לוג הכנסה אחרת	-0.0883*

²⁰ מורגנשטרן, שמלצר וגרא (, 2000, לוחות 5-6) מדווחות, על פי עיבודים מסקר גילאי +60, על הרכב ההכנסות (באחוזים) של משקי הבית של קשישים ותיקים (להוציא עולים) כלהלן: קצבת זקנה ושארים 30, פנסייה תעסוקתית 35, עבודה, כולל עבודת בני משק הבית האחרים 23, אחר 12.

ממצאי לוח 4 מראים כי כושר ההשתכרות משפיע כצפוי להגדלת ההשתתפות בעבודה, ואילו הון פנסיוני והכנסות אחרות משפיעות להקטנתה. נמצא כי ההשפעות של משתנים אלה אינן תלויות ברמת ההשכלה של הפרטים²¹. אומדני הגמישויות נגזרים מלוח 4 על פי הנוסחה $(1-P)\beta = \eta$, כאשר β הפרמטר ו P ההסתברות להשתתף בעבודה של בעל התכונות המייצגות. כך מתקבלים עבור פרט מייצג²² אומדני הגמישויות הבאים:

*השפעות של מקורות הכנסה שונים על השתתפות גברים מבוגרים בעבודה –
נתונים מסקרי גילאי +60*

גמישות כושר השתכרות - $\eta_1 = 0.410$, גמישות הון פנסיוני - $\eta_2 = -0.01$, וגמישות הכנסות אחרות - $\eta_3 = -0.035$. מתברר שהגמישות החיובית של כושר ההשתכרות דומיננטית בעוצמתה - עולה בערכה המוחלט פי 10 ויותר על זו של הכנסות שלא משכר, ופי 40 על זו של הון פנסיוני.

²¹דהיינו- לא נמצאה אינטראקציה בין מקורות ההכנסה לבין רמות השכלה שונות.

²² גבר יהודי בן 64, נשוי, בעל בריאות טובה מאד, עם כושר השתכרות בתחום ממוצע של 4000₪, פנסיה צפויה בתחום 2000₪ והכנסה שלא מעבודה בתחום 1000₪.

פרק 4: השינויים במבנה ההכנסות של משקי הבית

השינויים במבנה ההכנסות של משקי הבית

רקע

ב - 30 השנים האחרונות גדלו מקורות ההכנסה השונים של משקי הבית במידה ניכרת: א. השכר הריאלי גדל בממוצע בכ 75 אחוזים אך עלייתו הייתה מלווה גידול ניכר באי השוויון של התחלקותו: מול גידול חד בשכר הריאלי של בעלי השכלה מעל לבינונית ושל מועסקים במשלחי יד מתקדמים, חל קפאון או אף שחיקה בשכרם הריאלי של מיעוטי ההשכלה ובעלי המיומנות הנמוכה. אם נצרף לכך את הגידול באבטלתם היחסית, תתקבל ירידה של ממש בכושר ההשתכרות שלהם.

ב. במקורות ההכנסה של משקי הבית גדל משקלן של ההכנסות מעבודת בנות הזוג, ושל הכנסות מרכוש ומתשלומי העברה המשולמים על ידי הביטוח הלאומי.

2. בסעיף זה אנו מתרכזים בהשפעת שינויים במבנה ההכנסות של משקי הבית על החלטות הפרישה של גברים בני 50-59, שאצלם, כאמור, חלה העלייה העיקרית בשיעורי הפרישה מכוח העבודה. מובאים להלן נתונים מסקרי הוצאות משפחה של הלמ"ס על ההתפתחות שחלה בין 1975/76 לבין 1998 במבנה ההכנסות של משקי בית של גברים בני 50-59, נשואים (בעל ואישה נוכחים) ומועסקים.

השינויים במבנה ההכנסות של משקי הבית

לוח 5.א: הכנסה חודשית ממוצעת ברוטו של משקי בית²³, לפי תקופה, השכלת ר' משק הבית, ומקור הכנסה (שקלים במחירי 1998)

שנות לימוד ר' משפ'	סה"כ		עבודת ר' משפ'*		סה"כ פחות ע' ר' משפ'		עבודת בת הזוג		הכנסה מרכוש		תשלומי בי"ל		תשלומי פנסייה		עבודת יתר בני משפחה	
	98	75/6	98	75/6	98	75/6	98	75/6	98	75/6	98	75/6	98	75/6	98	75/6
0-8	13236	5305	3223	5361	2082	7875	338	1147	735	2064	232	769	44	163	734	3732
9-12	20193	6689	4496	9411	2193	10782	539	3476	1065	4184	129	405	15	354	646	2363
+13	26219	8274	5363	13662	2911	12557	1296	5769	1157	3124	136	531	61	972	261	2161
X=98/75/6 0-8	2.50		1.66		3.69		3.40		2.81		3.32		3.73		5.09	
9-12	3.02		2.19		4.92		6.45		3.39		3.15		24.29		3.66	
+13	3.17		2.55		4.31		4.45		2.70		3.90		16.01		8.28	
Z1=X13+ /X0-8	1.27		1.53		1.17		1.31		0.96		1.18		4.29		1.63	
Z2=X13+ /X9-12	1.05		1.16		0.87		0.69		0.69		1.24		0.66		2.26	

* הכנסות מעבודה – כוללות הכנסות מעבודה שכירה ומעבודה עצמאית.

²³ מספרי התצפיות של משקי בית במדגמי הסקרים היו, לפי תקופה ולפי השכלת ראש משקי הבית, כדלהלן: בסקר 75/6 – 264, 213 ו 103 משקי בית, ובסקר 1998 - 182, 92, ו 230 משקי בית, שבהם ר' משפחה היו בעלי 0-8, 9-12 ו +13 שנות לימוד, בהתאמה. גודלם הממוצע של משקי הבית עלה מ 2.6 ו 2.5 מבוגרים סטנדרטיים ב 1975/6, ל 4.1 ו 3.4 מבוגרים סטנדרטיים ב 1998, אצל בעלי 0-8 ו +9 שנות לימוד, בהתאמה. גידול זה משקף בעיקר את העלייה במשקלם היחסי של החרדים והערבים באוכלוסייה.

השינויים במבנה ההכנסות של משקי הבית

לוח 2.5 ב : משקל המקורות השונים בהכנסה המשפחתית, לפי תקופה והשכלת ר' משק הבית (באחוזים)

שנות לימוד	תקופה: א-75/6 ב-98	סה"כ	עבודת ר' משפחה	סה"כ פחות ע' ר' משפ'	עב' בת זוג	רכוש	בני משפ' אחרים	בי"ל	פנסיה
0-8	א	100	60.8	39.2	6.4	13.9	13.8	4.4	0.8
	ב	100	40.5	59.5	8.7	15.6	28.2	5.8	1.2
9-12	א	100	64.2	35.8	8.1	15.9	9.7	1.9	0.2
	ב	100	46.6	53.4	17.2	20.7	11.7	2.0	1.8
+13	א	100	64.8	35.2	15.7	14.0	3.2	1.6	0.7
	ב	100	52.1	47.9	22.0	11.9	8.2	2.0	3.7
=X ב/א	0-8 X		0.67	1.52	1.36	1.12	2.04	1.32	1.50
	9-12 X		0.73	1.49	2.12	1.30	1.21	1.05	9.0
	+13 X		0.80	1.36	1.40	0.85	2.56	1.25	5.29
=Zj	Z 0-8		1.21	0.90	1.03	0.76	1.25	0.95	3.53
	Z 9-12		1.11	0.91	0.66	0.65	2.13	1.19	0.59

השינויים במבנה ההכנסות של משקי הבית

ממצאי לוח 5.א מראים כי ההכנסות הריאליות הממוצעות של משקי הבית שראשיהם בגיל 50-59 עלו בין 1975/6 ל 1998 ריאלית מפי 2.5 (אצל ר' משפחות עם 0-8 ש"ל) עד פי 3.2 (אצל בעלי 13+ ש"ל). ההכנסה מעבודת ר' משק הבית עלתה אצל בעלי 0-8 ש"ל פי 1.7 בלבד, לעומת עלייה של פי 2.2 ופי 2.6 אצל בעלי 9-12 ו 13+ ש"ל, בהתאמה. הכנסות משקי הבית מעבודת בנות הזוג עלו בין התקופות במידה ניכרת במיוחד: פי 3.4, 6.5 ו 4.5 אצל בעלי 0-8, 9-12 ו 13+ שנות לימוד, בהתאמה.

לוח 5.ב מראה כיצד השינויים בתרומותיהם היחסיות של מקורות ההכנסה השונים השפיעו על הרכב הכנסות של משקי הבית השונים. מתברר שחלה ירידה תלולה בתרומה היחסית של ההכנסה מעבודת ר' המשפחה (ומכאן, במקביל, עלייה חדה בתרומה היחסית של ההכנסות מכל המקורות האחרים): המשקל היחסי של ההכנסה מעבודת ר' המשפחה ירד בין התקופות פי 0.67, 0.73 ו 0.80, אצל בעלי 0-8, 9-12 ו 13+ שנות לימוד, בהתאמה, ובמקביל גדלה אצלם תרומת המקורות האחרים פי 1.52, 1.49 ופי 1.36. גם התרומות היחסיות של הכנסות מרכוש גדלו אצל מיעוטי ההשכלה יותר מאשר אצל בעלי השכלה גבוהה: משקלן היחסי של הכנסות אלו גדל פי 1.1 ופי 1.3 אצל בעלי 0-8 ו 9-12 ש"ל, בהתאמה, לעומת ירידה פי 0.85 אצל בעלי 13+ ש"ל²⁴.

²⁴ נתונים מקדמיים שאינם מתפרסמים כאן מראים, שבין אלה שאינם עובדים מהווה פנסייה מקור חשוב להכנסות שלא מעבודה, על אף שבאופן רשמי משולמת פנסייה רק מגיל 60.

**פרק 5: הסיבות להקדמת הפרישה -
מסקנות, השערות וסיכום**

הגורמים לנשירה המוגברת יחסית של גברים מיעוטי השכלה

צמצום הביקוש למיעוטי השכלה נראה כי הנשירה המוגברת והצמצום היחסי בהשתתפות בכוח העבודה של גברים מיעוטי ההשכלה ובעלי מיומנות נמוכה מתישבת עם התפתחויות שחלו בביקוש להם בשוק העבודה והמשתקפות הן בהתפתחות שכרם היחסי והן בגידול באבטלה שבקרבים.

הביקוש להם הצטמצם באופן חד כתוצאה ממספר תהליכים מקבילים:

- (1) כניסה מואצת של כוח עבודה תחליפי ממקורות שמחוץ למשק - עובדי השטחים והעובדים הזרים שהתחרו על מקומות העבודה של מיומנות נמוכה.
- (2) ליברליזציה של יבוא מוצרי תעשייה עתירי עבודה פשוטה (טכסטיל, מזון וכיו"ב).
- (3) קיום מגמה על פני זמן של שינויים טכנולוגיים במשק הגורמים להעדפה גוברת של ייצור עתיר עבודה משכילה ומיומנת ולצמצום הדרגתי בביקוש לעבודה פשוטה.

צמצום היצע העבודה של מיעוטי השכלה היצע העבודה של גברים ראשי משפחות עשוי היה לקטון כתוצאה משינויים במקורות ההכנסה של משקי הבית: ואכן הממצאים מלוחות 5 מראים כי אצל משקי בית שבראשם בני 59-50 עלתה ההכנסה הריאלית מעבודת ר' המשפחה אצל בעלי השכלה גבוהה, יותר מאשר אצל בעלי השכלה בינונית, והרבה יותר מאשר אצל בעלי השכלה נמוכה. במקביל חלו שינויים מפליגים בהרכב ההכנסות של משקי הבית: חלה ירידה חדה במשקל היחסי של ההכנסה מעבודת ר' המשפחה, ועלייה מקבילה במשקל ההכנסות ממקורות אחרים. ואולם אצל בעלי השכלה נמוכה ניכרות מגמות אלו יותר מאשר אצל בעלי השכלה גבוהה. כך גם גדלה התרומה היחסית של הכנסות מרכוש אצל מיעוטי ההשכלה, בעוד שנפלה אצל בעלי השכלה גבוהה.

נבחן ממצאים אלה לאור ממצאינו הקודמים על גמישויות השכר וההכנסות ממקורות אחרים על ההשתתפות בעבודה של גברים (מפרק 3 דלעיל) – גמישות דומיננטית חיובית של הכנסות משכר, וגמישויות שליליות של הכנסות מרכוש וממקורות הכנסה אחרים. מכאן מסתבר שהשינויים שחלו בין שתי התקופות במבנה ההכנסות של משקי הבית של בעלי רמות השכלה שונות מתיישבים עם השינויים שחלו אצלם בנטייה לנשור: הירידה המתונה, יחסית במשקל ההכנסה מעבודת ר' משקי הבית אצל בעלי ההשכלה הגבוהה, והגידול המהיר, יחסית במשקל מקורות ההכנסה האחרים אצל בעלי ההשכלה הנמוכה מתיישבים עם התופעה לפיה הנטייה לנשור גברה אצל מיעוטי השכלה יותר מאשר אצל בעלי השכלה גבוהה יותר.

הגורמים המשוערים להקדמת הפרישה בקרב כלל הגברים

לאור הדומיננטיות הרבה של השפעת השכר החיובית, יחסית להשפעות השליליות של מקורות ההכנסה האחרים, אנו מעריכים כי אין בהתפתחויות של סוגי ההכנסות כשלעצמם כדי להסביר את ההקדמה הכללית של פרישת הגברים, ובמיוחד זו שחלה בקרב המשכילים שביניהם ששכרם עלה במידה ניכרת. מכאן מועלות ההשערות לגבי גורמים אפשריים נוספים: (1) גידול אפשרי של הביקוש לפנאי כתוצאה מגורמי היצע: חלו שינויים טכנולוגיים דרמטיים במגוון המוצע של מוצרים עתירי זמן תצרוכת: התפתחות הטלביזיה, האינטרנט²⁵, רשת טיולים בארץ ובחול, מועדונים קהילתיים וכו', מאפשרת הנאה רבה יותר מפנאי מאשר בעבר, בכל עלות נתונה. כמו-כן חלה הוזלה ניכרת במחיריהם של חלק ממוצרים אלה. יתכן שבמקביל להתפתחויות המהפכניות בתחום זה חלו גם שינויים בטעמים שהשתקפו בהפיכת תצרוכת שירותי פנאי לאופנתית יותר, והביאו על ידי כך להגברת הביקוש לפנאי.

(2) הגידול הניכר שחל בתוחלת החיים הממוצעת של גילאים מבוגרים²⁶, ובמקביל הצמצום שחל בשונות סביב הממוצע של תוחלת זאת, הגדילו את בטחון הפרטים בכך שיוכלו להפיק את מלוא התועלת מתקופת פרישתם. הועלתה ההשערה שהתפתחות זאת משפיעה להקדמת גיל הפרישה מחיי העבודה (Kalemli-Ozcan, Weil, 2001).

(3) שינויים ביחס התחלופה - גורם שמחייב מחקר כשלעצמו, וכאן נביא רק את מגמותיו הכלליות²⁷: נראה כי בשנות ה-90 הופעלה מדיניות חדשה המעודדת הקדמת פרישה בסקטור הפרטי והציבורי כאחת. לוח 6 מראה כי באותה התקופה נוצרה במוסד לביטוח לאומי מעטפת כללית של הקצאת מקורות הולכים וגדלים מן הקופה הציבורית לסבסוד הפרישה משוק העבודה.

²⁵ בראשית שנות ה-90 הואצה מאד חדירת השימוש במחשבים ובאינטרנט בקרב האוכלוסייה המשכילה יחסית. ניתן לשער כי מגמה זאת הגבירה את הביקוש לפנאי של אוכלוסייה זאת במיוחד.

²⁶ בין התקופות 1975-1979 ל 1995-1999 עלתה תוחלת החיים של גברים ישראלים בני 55, מגיל 76.5 לגיל 79.3, בהתאמה.

²⁷ גוטליב (2002) בחן את השינויים שחלו בשנות התשעים במדיניות הבטחת ההכנסה בישראל, וכיצד שינו את "יחס החלפה" - המחיר של כניסה לשוק העבודה.

לוח 6 : מקבלי קצבאות ותשלומים (*) של הבי"ל 1980-1999,

נתונים נבחרים (ערכים מעוגלים)

1999	1995	1990	1985	1980		
73	54	43	37	26	גברים מקבלי קצבה(**)	נכות כללית
					(000)	
4100	2850	1970	1670	1090	סך תשלומים (כולל ניידות)	
					(מליוני ₪)	
115	75	31	25	8	מקבלי גמלאות	הבטחת הכנסה
					(000)	
2400	1500	580	430	-	סך תשלומים (מליוני ₪)	
3200	2300	2100	700	350	עובדים זכאים (חדשים)	פשיטות רגל ופירוקי תאגיד
57	43	35	9.5	1.5	סך תשלומים לעובדים ולקופות גמל, (מליוני ₪)	

(*) במחירי 1999

(**) ב 1997 קבלו כ 12% מכלל הגברים בני 59-50 קצבות נכות

המקור : המוסד לבי"ל, רבעונים סטטיסטיים.

ואולם הקופה הציבורית מסבסדת הקדמת פרישה גם מחוץ לתשלומי הבי"ל - וזאת כאשר שיפור תנאי פרישה כרוך בהגדלת התחייבויות הממשלה בגין תשלום עתידי של פנסייה תקציבית ובגין כיסוי עתידי של גרעונות אקטואריים גדלים של קרנות פנסייה פרטיות למיניהן.

במסגרת המדיניות החדשה מוצעים לפורשים תנאים משופרים במונחי ותק פנסיוני וזכאות לקצבאות, וזאת בלעדית על חשבון הקופה הציבורית. להלן דוגמאות אופייניות של "הסדרים" שאומצו בסקטור הציבורי (ישנן עדויות לכך שהסדרים דומים אומצו ביתר שאת גם בסקטור העיסקי, וזאת על חשבון הגרעונות האקטואריים של קרנות הפנסייה):

במוסד לביטוח לאומי יש ענף פשיטות רגל ופירוק תאגידים הפועל בשיתוף עם קרנות הפנסיה והאגף לבטחון סוציאלי של ההסתדרות. הענף היה רדום עד שנות התשעים (לוח 6) והתרחב

הסיבות להקדמת הפרישה – מסקנות, השערות וסיכום

מאד בשנים האחרונות. בין השאר תפקידו לדאוג לפיצויים הולמים לעובדים במפעלים נסגרים. הענף החיל חלק ניכר מההטבות שזכו להן הפורשים מהשירות הציבורי גם על מפורטי הסקטור הפרטי, כאשר העלות חלה על קרנות הפנסיה מחד, ועל המוסד לביטוח לאומי מאידך. כל זאת בלא לשנות פורמאלית את תקנות הקופות.

בשנת 1991/2 נוצרה במוסד לביטוח לאומי קטגוריה של בלתי ניתנים להשמה, שהורחבה ע"י פטור ממבחן תעסוקה. קטגוריה נוספת של בלתי ניתנים להשמה לצמיתות נוצרה ב 1995/6.

מאז 1995 הציעה נציבות שירות המדינה, ובמקביל – הרשויות המקומיות, תנאי פרישה משופרים עבור פרישה מוקדמת של גילאי 50+. אלה כללו תוספת אחוזי פנסיה עבור כל שנת ותק; הארכת תקופת ההסתגלות שעבורה משולמת משכורת, והעלאה בדרגה טרם הפרישה. כך גם נשארה בתוקפה התקנה, שלפיה הפורשים ממשרתם בשירות הציבורי ועובדים במשרה אחרת בו נקנסים בהורדת 2/3 מתשלומי הפנסיה עד גיל 55, וב1/3- ממנה בין גיל 55 ל60-. לבסוף, השירות הציבורי מאפשר קניית זכויות על שנים שעבורן לא שילמו פנסיה, כאשר התשלום מסובסד וניתן בצורת הלוואה.

בראשית שנות ה90 גדלו ההטבות הנלוות למקבלי הבטחת הכנסה, כגון – פטור מארנונה, זכות לדיור ציבורי, פטור או הנחות מתשלומים לגני ילדים ומעונות יום, מאגרות רשות השידור, מתשלומי ביטוח בריאות ומתשלומי דמי נסיעה בתחבורה ציבורית.

מה גרם להתפתחויות אלו דווקא בשנות ה90? הן החלו בעיקרן בתקופת גל העלייה ההמונית מחבר המדינות שהגיע לישראל מראשית שנות ה90. העולים הגיעו על רקע של מיתון ועלייה ניכרת ברמת האבטלה בסוף שנות השמונים. נוכח הכניסה המהירה לשוק העבודה הממותן של מאות אלפי עולים, ניתן היה לחשוש מעודפי היצע ניכרים של עובדים למשך שנים רבות. על רקע זה יתכן והצדיקו עידוד פרישה של עובדים מבוגרים כדי לייצור יותר מקומות עבודה פנויים. העלייה השפיעה כנראה גם באופן נוסף: יתכן שהנורמות שנוצרו במערכת הרחבה שהוקמה לתמיכה סוציאלית בעולים, גלשו גם למערכת התמיכות הסוציאליות של כלל האוכלוסייה.

גורם נוסף היתה כנראה ההדרדרות שחלה בביקוש לעובדים מעוטי השכלה, שלא ניתן היה למצוא להם תעסוקה אחרת בשכר סביר, והיה צריך להבטיח את מחייתם.

הסיבות להקדמת הפרישה – מסקנות, השערות וסיכום

מהצד הפוליטי ייתכן שהמדיניות הושפעה מכך, שהשיח הציבורי רגיש יותר לשעור האבטלה, והרבה פחות – לשעורי פרישה מכוח העבודה.

מסקנות למדיניות

לו הפרטים היו קובעים את מסלול העבודה והפנאי של חייהם מתוך נשיאה במלוא העלות והתועלת לפרט ולחברה של העדפותיהם, ניתן היה להסתכל על הקדמת גיל הפרישה כעל תהליך יעיל הממצה את עליית רמת החיים והתקדמות טכנולוגית. הצורך לדון במדיניות נובע מכך, שחלק ניכר מהמקורות העומדים לרשות הפורשים מסובסד על-ידי משלם המסים. בוודאי כל מעביד מעוניין לפטר עובדים לא יעילים ולהחליפם ביעילים. יתר על כן – ייתכן שמנקודת ראות כל מעביד בודד כדאי לצמצם את מספר העובדים במפעל (או ביחידה המנהלית בסקטור הציבורי). כך גם סביר שעובדים רבים מעדיפים לפרוש תוך קבלת הכנסה הדומה להכנסתם הקודמת מעבודה. אולם למשק בכללו חשוב גם כמה עובדים וכמה תלויים יש בסך הכל. כאשר פורש חלק גדול מהעובדים הפוטנציאליים משוק העבודה יורדים התוצר לנפש ורמת החיים. לפיכך ייעול הייצור בכל מפעל בודד אינו צריך להיות כרוך בפרישה טוטאלית משוק העבודה, אלא בהחלפת מקום עבודה והתאמות בשכר. לזאת קיימים פיצויי פיטורים מחד, וביטוח אבטלה מאידך. שני אלה יחד זולים בהרבה מהערך הנוכחי של הפסד התוצר הנובע מהקדמת הפרישה ביחד עם תוספת תשלומי הפנסיה והבטחת ההכנסה. אולם כוון המדיניות של שנות התשעים מעדיף פרישה על החלפת מקום עבודה, ומסבסד הן את המעביד והן את העובד על מנת שהאחרון יפרוש לגמרי משוק העבודה. זהו נטל עודף אדיר על הציבור. סבסוד פרישה משוק העבודה מהווה תחליף להגמשת השכר והניידות של עובדים, ומשחרר את המעביד הציבורי והפרטי מהקושי של פיטורי עובדים. יתר על כן, יש כאן עידוד של גילאי החמישים ומעלה להפסיק את עבודתם, גם כאשר הם יעילים יחסית לעובדים צעירים יותר.

כאמור, ישנה הצדקה לעודד פרישה של עובדים מעוטי השכלה מעל גיל חמישים, כאשר הם חסרי סיכוי למצוא עבודה חלופית, ויש לדאוג למחייתם. אולם אותה מדיניות עצמה הופעלה במגזר הציבורי ובמגזר הפרטי גם לגבי עובדים בעלי השכלה בינונית וגבוהה. נקודה נוספת שיש לעמוד עליה היא, שמרבית ההסדרים מעודדי הפרישה בשנות התשעים לא התבטאו כלל בתקנות של קרנות הפנסיה, אלא בהסדרים מיוחדים, המעוררים בעיה של שקיפות.

הסיבות להקדמת הפרישה – מסקנות, השערות וסיכום

ממצאינו מראים כי המשך הקיום של שיעורי הנשירה המוגדלים של אמצע שנות ה 90 יביא לאורך זמן לצמצום ניכר נוסף בהשתתפות גברים בני 50+ - התפתחות שתקטין, כשלעצמה, את הצמיחה ואת התוצר לנפש. גם אחוז ההשתתפות של נשים, שאצלן יש מגמות דומות, יפסיק לגדול.

באיזו מידה מיוחדת תופעה זאת לשנות התשעים ותיחלש בשנות האלפיים? באשר למיעוט השכלה, ייתכן שחלק מהגורמים לפרישה המוגדלת ייחלש: משקלם של עובדים בעלי השכלה נמוכה פוחת, וכמו-כן ייתכן שתהיה מדיניות שתצמצם מספרם של העובדים הזרים. אולם מפנה בפרישות המוגדלות של בעלי השכלה בינונית וגבוהה יחול רק אם תשונה המדיניות הנוכחית בעניין.

שילוב המגמה של הקדמת גיל הפרישה עם הזדקנות האוכלוסייה יחייב משאבים ציבוריים הולכים וגדלים למימון צרכיה של האוכלוסייה המבוגרת, ובהעדר שינויים אחרים יתחייב גידול ניכר בעומס המסים וההפרשות לפנסיה. לאור זאת נראה לנו שהגיעה העת להפוך את כוון המדיניות, לבטל ההסדרים שנועדו לעודד הקדמת פרישה ולהגדיל תמריצים לניוד עובדים ולגמישות שכר שיעודדו התמדה בהשתתפות בכוח העבודה.

ביבליוגרפיה

ביבליוגרפיה

-
1. ברנדר, ע. פלד-לוי, א. (קלינר) קסיר, נ. (2002): "מדיניות הממשלה ושעורי ההשתתפות בכוח העבודה של האוכלוסייה בגילאי העבודה העיקריים – ישראל ומדינות OECD בשנות התשעים" בנק ישראל, מחלקת המחקר, ניר לדיון 02.02
2. גוטליב, דניאל (2002) "מרווחה לעבודה: הבטחת הכנסה בגיל העבודה בישראל", רבעון לכלכלה, עם עובד בשיתוף האגודה הישראלית לכלכלה (מרץ).
3. קלינוב, רות. (1993): "כוח העבודה בישראל 1948-1990", מכון פאלק, נייר לדיון 93.08
4. קלינוב, רות. (2001) "השתתפות האוכלוסייה המבוגרת בשוק העבודה: תאור מצב ומשמעויות למדיניות", מדינת ישראל, משרד העבודה והרווחה, הרשות לתכנון כוח אדם, מאמר לדיון 10.01, ירושלים, אוגוסט.
5. מורגנטרן, ב. שמלצר, מ. גרא, ר. (2000) "המצב הכלכלי של הקשישים בישראל", המוסד לביטוח לאומי, דפי עיון מס. 13, (דצמבר).
6. הלמ"ס, סקרי כוח אדם מהשנים 1973-1978 ו 1994-1998, כולל קובצים של נתוני זרימה בין פקידות שונות בפנלים.
7. הלמ"ס, סקרי בני 60 ומעלה מהשנים 1985 ו 1997.
8. הלמ"ס, סקרי הכנסות מ 1997 ו 1998.
9. הלמ"ס, סקרי הוצאות משפחה מהשנים 1975/76 ו 1998.
10. Ahituv, A. and Zeira, J. (2002) "Technical Progress and Early Retirement", Falk Institute for Economic Research in Israel, Discussion Paper No. 02.01 (January).

-
11. Anderson, P.M. Gustman, A.L. and Steinmeier, T.L. (1997)"Trends in Male Labor Force Participation and Retirement: Some Evidence on the Role of Pensions and Social Security in the 1970's and 1980's" NBER Working Paper 6208
 12. Beenstock,M. and Klinov,R (1996): "Why Did the Probability of Exiting Unemployment Decline in Israel 1969-1992" Falk Institute, DP 96.12
 13. Costa,D. (1998) The Evolution of Retirement, an American History, 1880-1990, University of Chicago Press.
 14. Gruber,J. and Wise, D. (1997) "Social Security Programs and Retirement around the World" NBER Working Paper 6134
 15. Hurd, Michael D.(1990) "Research on the Elderly: Economic Status, Retirement and Consumption and Saving", Journal of Economic Literature 28 (June).
 16. Peracchi, F. and Welch, F.(1994) "Trends in Labor Force Transitions of Older Men and Women", Journal of Labor Economics, vol.12,no.2.
 17. Kalemli-Ozcan, S. and Weil, D.N. (2001) "Mortality Change, the Uncertainty Effect, and Retirement" Brown University (unpublished).

נספחים

נספחים

נספח א

מבוא

נגדיר את שיעור ההשתתפות של קוהורטת שנת לידה מסויימת בגיל 33 בשנת $t - P(33,t)$, ואת שיעורי ההישרדות שלה $\Gamma(33, t)$. אזי שיעור ההשתתפות בעבודה של קוהורטה זו יתפתח בשנים ובגילים הבאים ויהיה אחרי j שנים, בגיל Z , כדלהלן:

Z-34

$$(1) \quad P(33+j,t+j) = P(33,t) \cdot \prod_{j=0} \Gamma(33+j, t+j)$$

פרופילי גיל של שיעורי השתתפות בכוח העבודה בתקופות נתונות

אנו חוקרים את שיעורי ההשתתפות בכוח העבודה לפי גיל בשתי תקופות:

$T_1 = 1973-1978$, ו $T_2 = 1994-1998$. נגדיר את הגילים בתקופות המחקר A

($A=33.34.35..70$) בתקופה T ($T = 94/98, 73/78$). אזי קב' הגיל בתקופות המחקר הנן

קוהורטות של שנות הלידה

$T-A$: גיל השתתפותן ההתחלתית (33) חל בשנת $T-A+33$ ושיעור השתתפותן

היה אז $P(33, T-A+33)$.

(1) שיעור השתתפותן בפועל של בני A בשנת המחקר T מוגדר לאור זאת:

A-34

$$(4) \quad P(A,T) = P(33, T-A+33) \cdot \prod_{j=0} \Gamma(33+j, T-A+33+j)$$

נספחים

(2) שיעור השתתפות היפוטטי $H(A,T)$ יוגדר כשיעור ההשתתפות של A שנגזר משיעורי ההישרדות שמתקיימים לגבי הגילים השונים בתקופה T , דהיינו זה שיעור ההשתתפות שהיה מתקיים ב A בתקופה T , לו שיעורי ההישרדות בגילים הקודמים ובשנים הקודמות היו כמו אלה של T : $\Gamma(A,T)$ ($A=33.34...70$).

בהתאם לכך מוגדר שיעור ההשתתפות ההיפוטטי של בני A בשנת המחקר T כך :

A-34

$$(5) \quad H(A,T) = P(33,T) \cdot \prod_{j=0}^{\infty} \Gamma(33+j,T)$$

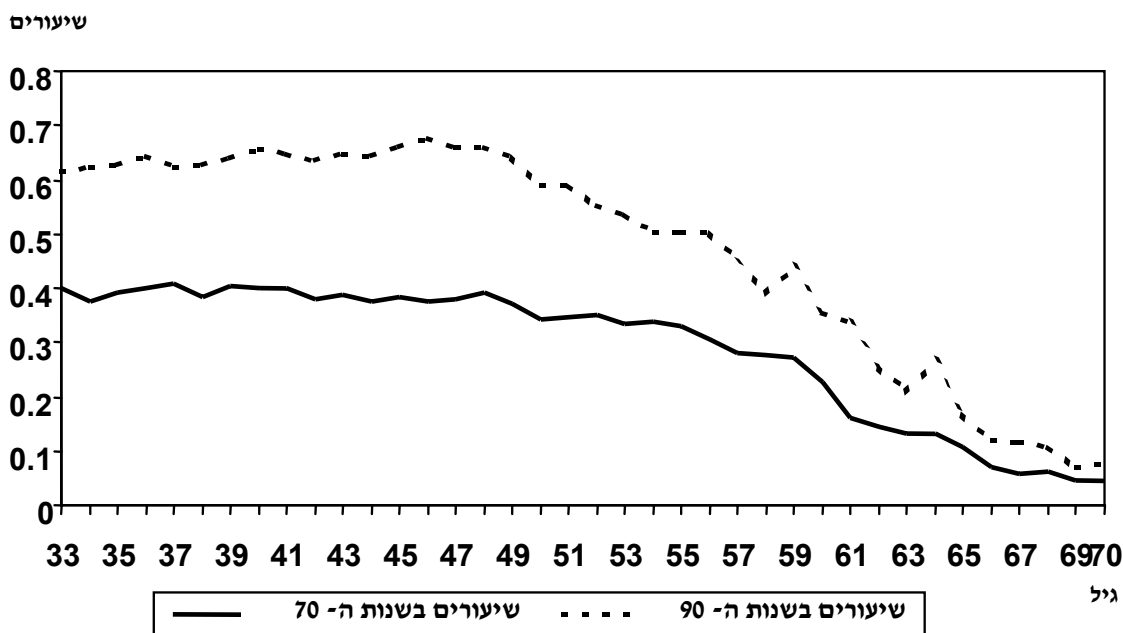
ההפרשים בין שיעורי ההשתתפות בפועל לבין ההיפוטטיים שקיימים בגילים השונים בכל אחת מתקופות המחקר - $P(A,T)$ - $H(A,T)$ ($T=95/98,74/77$), ($A=33.34...70$), משקפים שתי השפעות מצטברות שונות: א. של שוני בשיעורי נשירה- בעוד $H(\Gamma(T))$ נגזר מן ההשפעה של שיעורי נשירה בתקופה T , $P(\Gamma(T-A+..))$ נגזר מן ההשפעה של שיעורי נשירה שהתקיימו בתקופות קודמות. וב. של שוני בשיעור ההשתתפות ההתחלתי- בעוד $H(P(33,T))$ נגזר משיעור ההשתתפות התחלתי שהתקיים ב T , $P(P(33,T-A+..))$ נגזר משיעור כזה שהתקיים בתקופה קדומה יותר. מכאן שמצב של $H(T,A) > P(T,A)$ משמעו שההשפעה המצטברת של שיעורי הנשירה עד גיל A הייתה נמוכה יותר בתקופות שקדמו ל T , ו/או ששיעור ההשתתפות ההתחלתי (בגיל 33) היה גבוה יותר בתקופות שקדמו ל T . השיפועים של פרופילי הגילים של השתתפות בכוח העבודה משקפים את שיעורי הנשירה נטו בגילים השונים.

נספח ב : השינויים בהשתתפות הנשים בכוח העבודה בין 1973 - 1978 ל 1994-1998

במקביל לבדיקת השינויים בהשתתפות הגברים, נסקרים להלן השינויים שחלו בין שתי התקופות בהשתתפות הנשים הותיקות בגילים 33-70.

תרשים נ.ב.1

שיעורי השתתפות $P(A,T)$ של נשים בנות 33-70, ב 1974-77 וב 1995-98



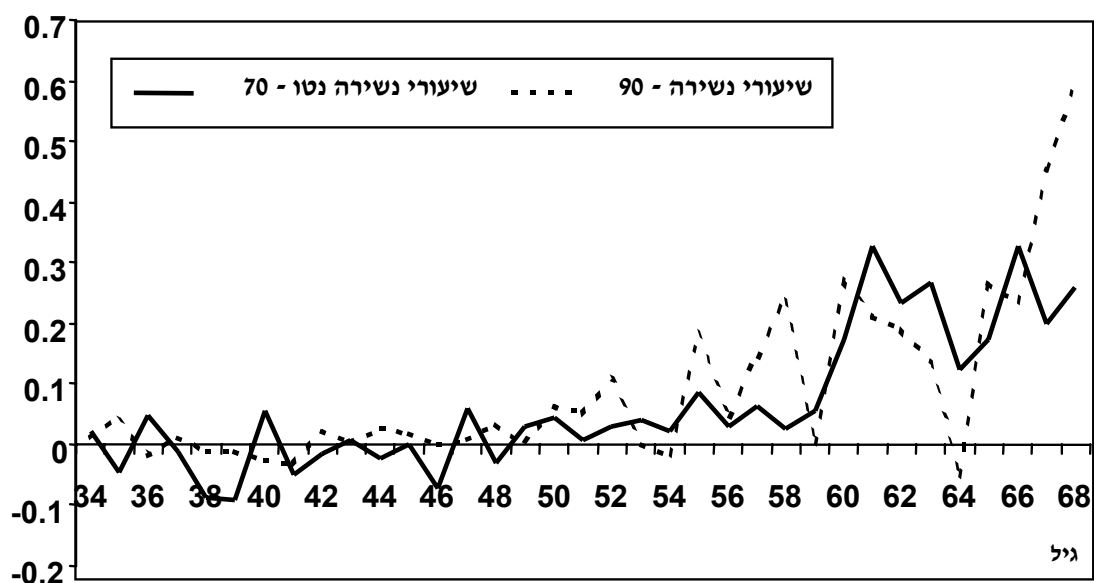
תרשים נ.ב.1 מציג את שיעורי ההשתתפות בכוח העבודה $P(A,T)$ של נשים בגילים השונים בכל אחת משתי התקופות. מתברר כי בניגוד להתפתחות בקרב הגברים, אצל הנשים חלה עלייה חדה בשיעורי ההשתתפות: הם גדלו אצלן במעל ל 20 נ.א., החל בשיעור ההשתתפות ההתחלתי בגיל 33 ועד לראשית גילאי ה 50. מעל לגילים אלה מצטמצם בהדרגה היקף הגידול בשיעורי ההשתתפות.

תרשים נ.ב. 2 משווה בין שיעורי הנשירה נטו $\Lambda(A,T)$ שהתקיימו בכל אחת משתי התקופות: מתברר שבדומה להתפתחות שחלה אצל הגברים, שיעורים אלה עלו גם אצל הנשים בגילים 33-50²⁸, ובעוצמה רבה יותר בגילי 55-60. בגילים 61-65 הם דוקא ירדו, אך עלו שוב בגילי +66 - וזאת בניגוד להתפתחות בקרב הגברים.

תרשים נ.ב.2.

שיעורי נשירה נטו $\Lambda(A,T)$ של נשים בנות 33-70, ב 1974-77 וב 1995-98*:

שיעורי נשירה ב %



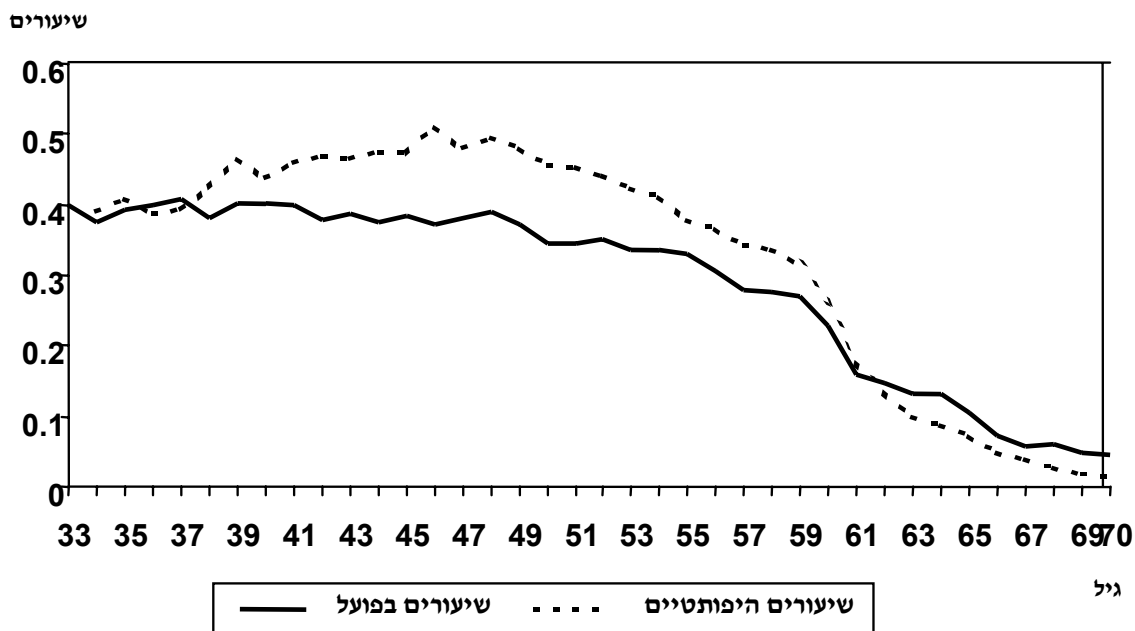
*בגילאי 68-65 ממוצעים נעים (5)

נספחים

²⁸בגילים אלה התקיימו בתקופה הראשונה שיעורי הצטרפות נטו חיוביים, שנעלמו בתקופה השנייה.

תרשים נ.ב.3 : שיעורי השתתפות של נשים בנות 33-70 בשנים 1974-77, בפועל $P(A, T1)$

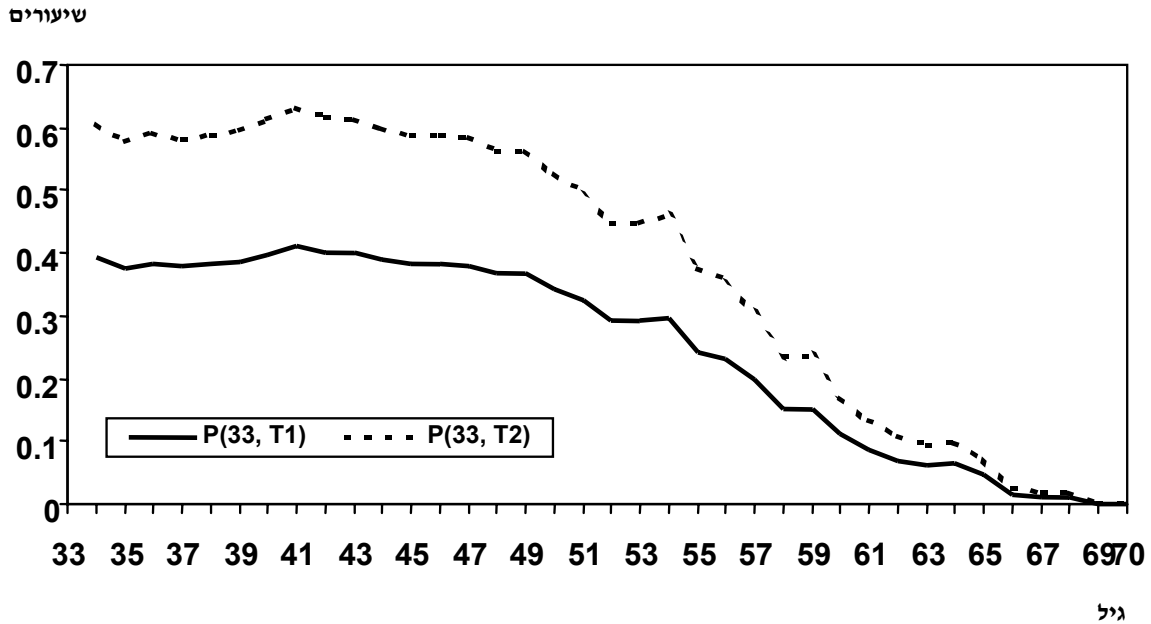
והיפותטיים $H(A, T1)$



תרשים נ.ב.3 מתייחס לתקופה הראשונה ומשווה בין פרופיל הגילים של שיעורי ההשתתפות בפועל $P(A, T1)$, לבין פרופיל השיעורים ההיפותטיים $H(A, T1)$. מתברר שהשיעורים ההיפותטיים עלו על השיעורים בפועל בגילים 38-60 בכ 10 נ.א., בממוצע. ממצא זה מעיד על כך ששיעורי ההשתתפות בפועל של התקופה הראשונה טרם מיצו את שיעורי ההצטרפות נטו החיוביים עד גיל 50 של אותה התקופה, וכי היה צפוי שגורם זה יביא, כשלעצמו, לגידול עתידי נוסף של השתתפות הנשים בגילים אלה.

תרשים נ.ב.4.

שיעורי השתתפות היפותטיים $H(A, T_2)$ של נשים בנות 33-70 ב 1995-98, על בסיסים שונים של השתתפות התחלתית $P(33, T)$



תרשים נ.ב.4 מראה שהגידול החד בשיעור ההשתתפות ההתחלתי $P(33, T)$ שחל בין התקופות, צפוי היה להביא גם כן להגדלה ניכרת של השתתפות הנשים, במיוחד עד גיל 60. ואכן, ההשפעות של שני הגורמים האחרונים משתקפים בשיעורי ההשתתפות בפועל של התקופה השנייה (תרשים נ.ב.1).

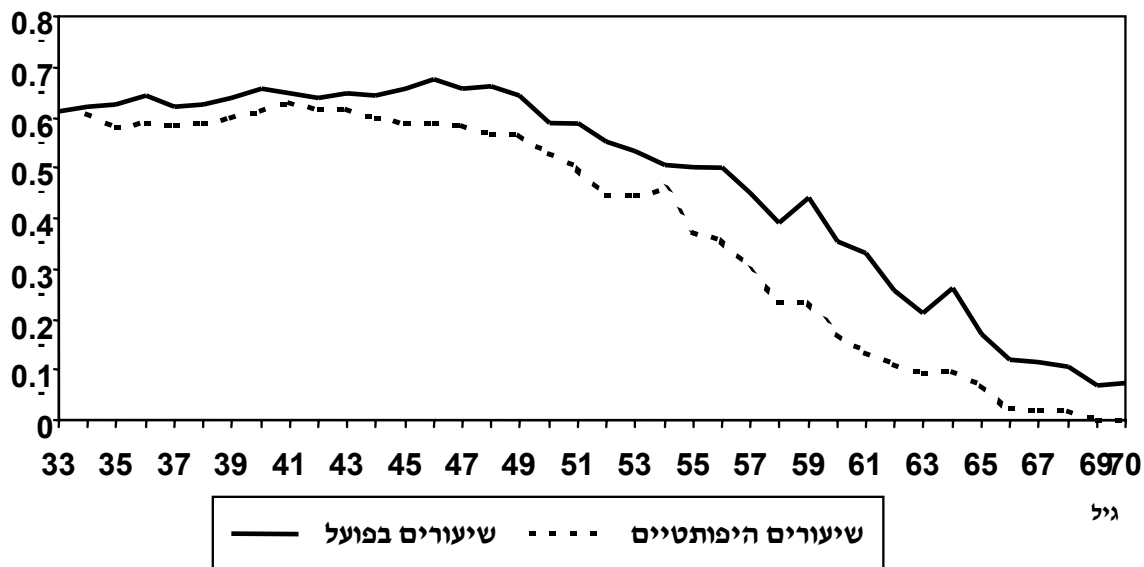
תרשים נ.ב.5 משווה בין שיעורי ההשתתפות בפועל $P(A, T_2)$ לבין ההיפותטיים $H(A, T_2)$ בתקופה השנייה. מתברר כי בתקופה זאת התהפכה המגמה: השיעורים ההיפותטיים נפלו מן השיעורים בפועל בכל הגילים מעל 34, דהיינו הם מסמנים שצפויה בעתיד ירידה בשיעורי ההשתתפות של הנשים.

תרשים נ.ב.5.

שיעורי השתתפות של נשים בנות 33-70 בשנים 1995-98, בפועל $P(A, T2)$

והיפותטיים $H(A, T2)$

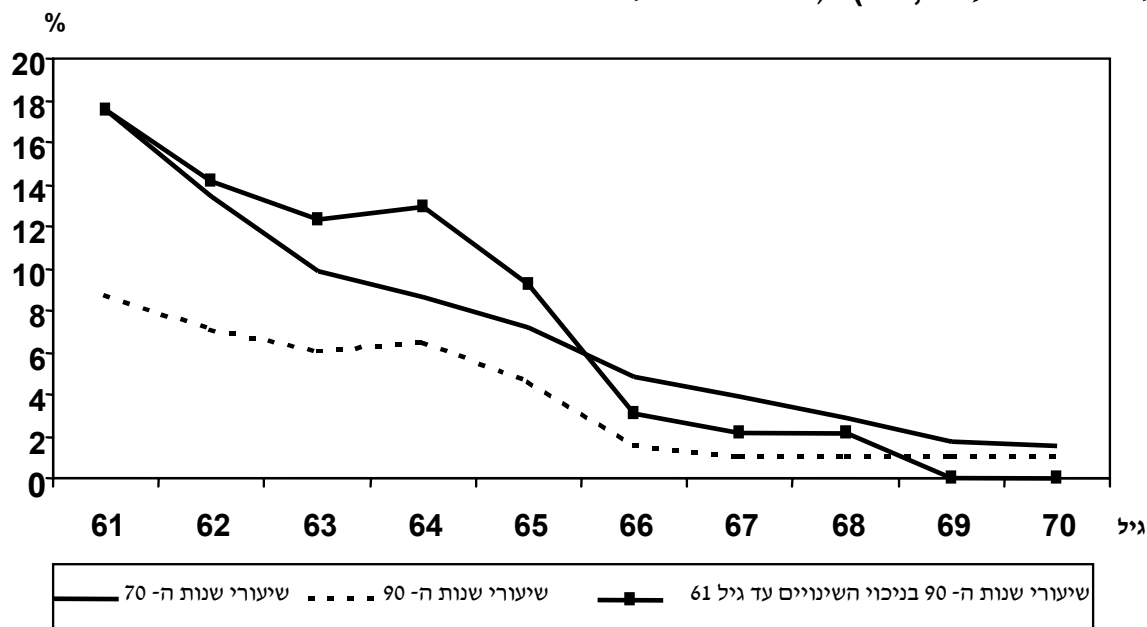
שיעורים



תרשים נ.ב.6.

שיעורי השתתפות היפותטיים $H(A, T)$ של נשים בנות 61-70 בשנים 1974-77 ו 1995-98

על בסיס של $P(33, T1)$, בניכוי השפעת השינויים בגילים 33-61



תרשים נ.ב.6 מראה שבדומה לנתוני הגברים, גם נתוני הנשים מעידים על כך שהירידה הצפויה בהשתתפות בנות 61-65 תשקף בעיקר את ההשפעה המצטברת של גידול בשיעורי הנשירה בגילים שמתחת ל 61, ולא הגדלת נשירה בגילי ה +60 .

סיכום

הגידול החד שחל בין שתי התקופות בהשתתפות נשים בכוח העבודה שיקף עלייה חדה בשיעור ההשתתפות ההתחלתי (בגיל 33) ושיעורי הצטרפות נטו חיוביים עד לגיל 50 שטרם מיצו עצמם בשיעורי ההשתתפות של התקופה הראשונה. ואולם בין שתי התקופות הסתמן גידול בשיעורי הנשירה נטו בעיקר בגילי ה +50, שצפוי להביא, כשלעצמו, לירידה הדרגתית בהשתתפות הנשים בגילים אלה.

שינויים שחלו בשנות השמונים ביציאה לפנסייה ובמסלול העבודה של גברים ותיקים - עדות מסקרי הלמ"ס על בני 60+ מ 1985 ומ 1997.

סקרי הלמ"ס של בני 60+ שנערכו ב 1985 וב 1997, מכילים - בנוסף למידע על תנאי החיים, התפקוד, מקורות ההכנסה ועדויות רטרוספקטיביות על ההיסטוריה התעסוקתית של הפרטים - גם נתונים על הגיל שבו התחילו לקבל תשלומי פנסייה תעסוקתית.

מכאן נוצרת האפשרות לחקור את קשרי הגומלין שהתקיימו בין יציאה לפנסייה לבין שינויים במסלולי העבודה של הפרטים. הסקרים האמורים כללו 806 ו 919 גברים ותיקים מקבלי פנסייה, במדגמים של השנים 1985 ו 1997, בהתאמה.

בעזרת נתונים רטרוספקטיביים של פנסיונרים בני 60+, נבחנו גילי היציאה לפנסייה, ונבחן הקשר שהתקיים אצלם בעבר בין יציאתם לפנסייה לבין מסלול עבודתם - באיזו מידה יציאתם לפנסייה התקשרה עם (1 פרישה סופית מעבודה (2 מעבר למשרה אחרת (3 המשך במשרה הקיימת, או שמא (4 הפרישה מעבודה קדמה ליציאה לפנסייה.

בדומה לממצאים מסקרים אלה על הקדמת גילי הפרישה (בעמ' 9 דלעיל), נמצא גם כאן כי מועד היציאה לפנסייה של הפרטים מסקר 1985 היה, בממוצע, שנת 1978, ואילו זה של הפרטים מסקר 1997 - היה שנת 1988.

הנתונים מראים (לוח נ 3) כי בין שתי תקופות הסקר חלו השינויים הבאים:

(א) עלייה ניכרת בשיעורם²⁹ של המעידים על הקדמת יציאתם לפנסייה לפני גיל 60, שגדל מ 8% ל 21%, מזה גידול מ 1% ל 4% של אלה שיצאו לפני גיל 50, ומ 7.3% ל 17% של אלה שיצאו בגילי 50 - 59. שיעורם של אלה שיצאו לפני גיל 64 עלה מ 20% ל 38%.

(ב) ירידה בשיעורם של אלה שהמשיכו לעבוד אחרי היציאה לפנסייה, מ 32% ל 26% - שמשקפת ירידה מ 17% ל 10% בשיעור הממשיכים לעבוד במשרה אחרת.

(ג) בקרב המקדימים לצאת לפנסייה לפני גיל 61 ירד שיעור הממשיכים לעבוד מ 54% ל 44% - וזה משקף ירידה מ 28% ל 19% בשיעור הממשיכים לעבוד במשרה אחרת. אחרי גיל זה לא חלה ירידה בשיעור הממשיכים לעבוד, ומכאן שעיקר ההתופעה של הגברת הנשירה מעבודה בקרב היוצאים לפנסייה חלה לפני גיל 61.

²⁹ כל השיעורים בסעיף זה מתייחסים לאוכלוסיית מקבלי הפנסייה בקרב הגברים בני 60+.

נספחים

לוח נ.ג.3 : יציאת גברים לפנסיה ופרישה מעבודה

(נתונים רטרוספקטיביים של מקבלי פנסיה בני 60+ ב 1985 ו 1997, על גילי יציאתם לפנסיה ועל שינויים במסלול העבודה שהתקשרו עם יציאתם לפנסיה)

א. התפלגות תצפיות מקבלי הפנסיה לפי גיל (%) :

קב' גיל	1985 (N=806)	1997 (N=919)
60-64	8.9	9.9
65-69	23.1	21.6
70-74	27.2	26.3
+75	40.8	42.2
100	100	100

ב. גילי יציאה לפנסיה¹ והשינויים² במסלול העבודה

גילי יציאה לפנסיה	התפלגות פנסיונרים לפי גילי יציאה לפנסיה (%)		מהיוצאים לפנסיה: 1 פרשו מהעבודה לצמיתות (%)		2 החליפו משרה (%)		3 המשיכו באותה משרה (%)		4 פרשו לפני היציאה לפנסיה (%)		5 סה"כ יוצאים לפנסיה (%)	
	97	85	97	85	97	85	97	85	97	85	97	85
	97	85	97	85	97	85	97	85	97	85	97	85
פחות מ 50	3.9	1	29.4	12.5	41.2	12.5	23.5	75	5.9	-	100	100
50-59	17.1	7.3	55.3	50.8	20	30.6	18	18.6	6.7	-	100	100
60-61	9.2	6.2	64.2	76.0	8.6	20	17	4	9.9	-	100	100
62-63	7.3	5.2	71.9	71.4	7.8	11.9	9	12	11	4.7	100	100
64-65	42.7	57.8	66	68.5	4.5	11.4	17	15	12	5.2	100	100
66-67	11.4	11	66	60.7	9	13.5	13	16.8	12	9	100	100
68-70	6	7.3	64.2	61	3.8	6.8	15	15.2	17	17	100	100
+71	2.4	4.1	57.1	51.5	9.5	3	19	27.3	14	18.2	100	100
סה"כ (%)	100	100										
ממוצע A > 68			62.8	64.5	10.2	17	16.4	14.7	10.6	3.8	100	100

1. הגיל שבו התחילו לקבל פנסיה.

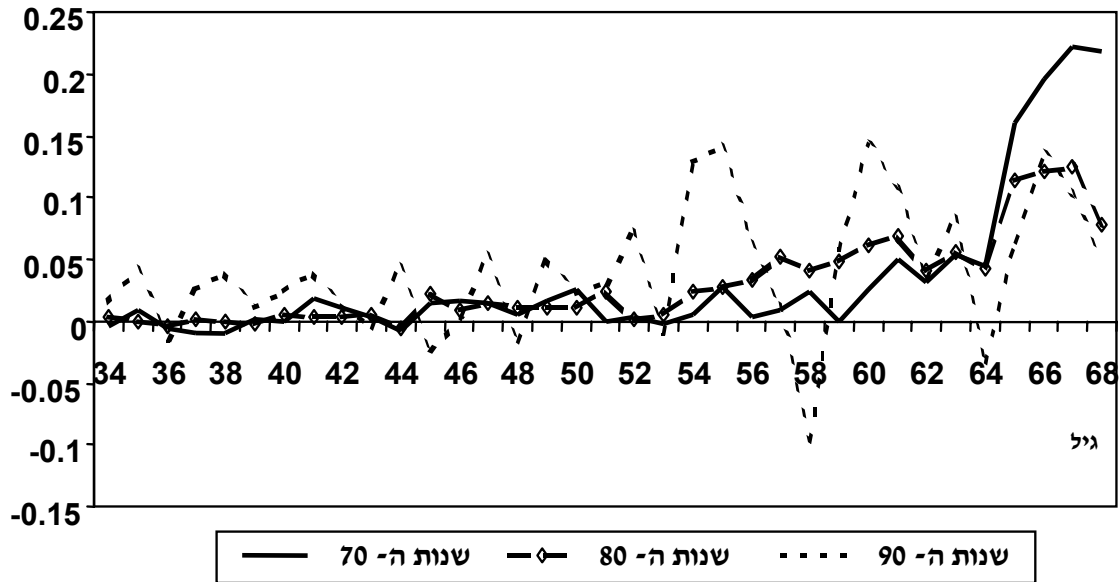
2. שינויים שחלו בתקופה שבין שנה לפני לשנה אחרי תחילת תשלומי הפנסיה.

מוסף 1- תרשימים

תרשים מ.1.1

שיעורי נשירה נטו $\Lambda(A,T)$ של גברים בני 70-33, ב 1974-77, 1983-88, וב 1995-98*:

שיעורי נשירה נטו

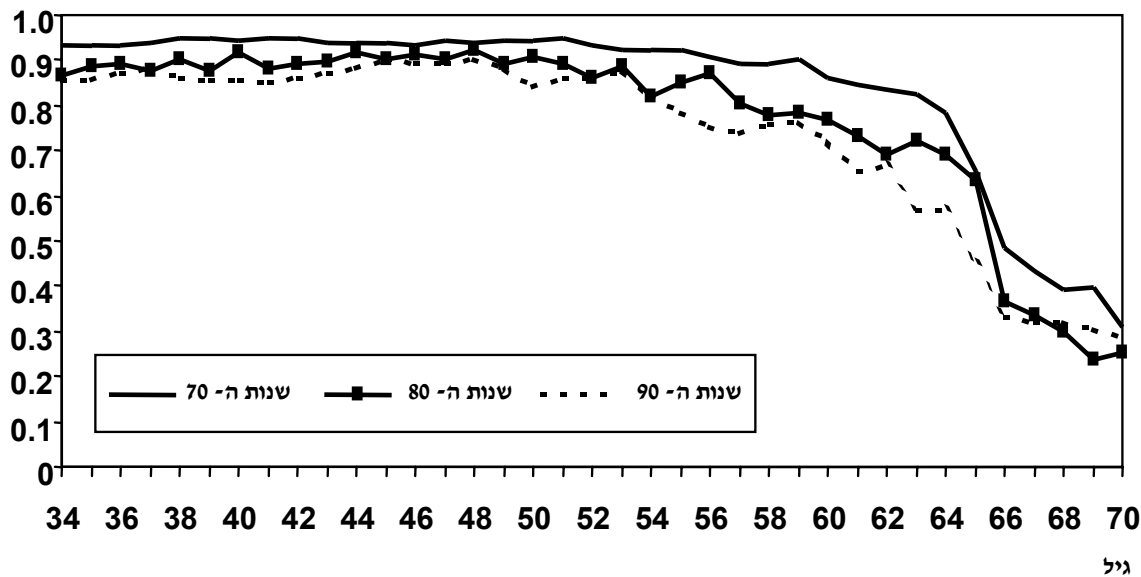


* בגילאים 68-65 ממוצעים נעים (5).

תרשים מ.2.1

שיעורי השתתפות בפועל $P(A,T)$ של גברים בני 33-70 ב- 1973-78, 1983-88, 1994-98 :

שיעורים

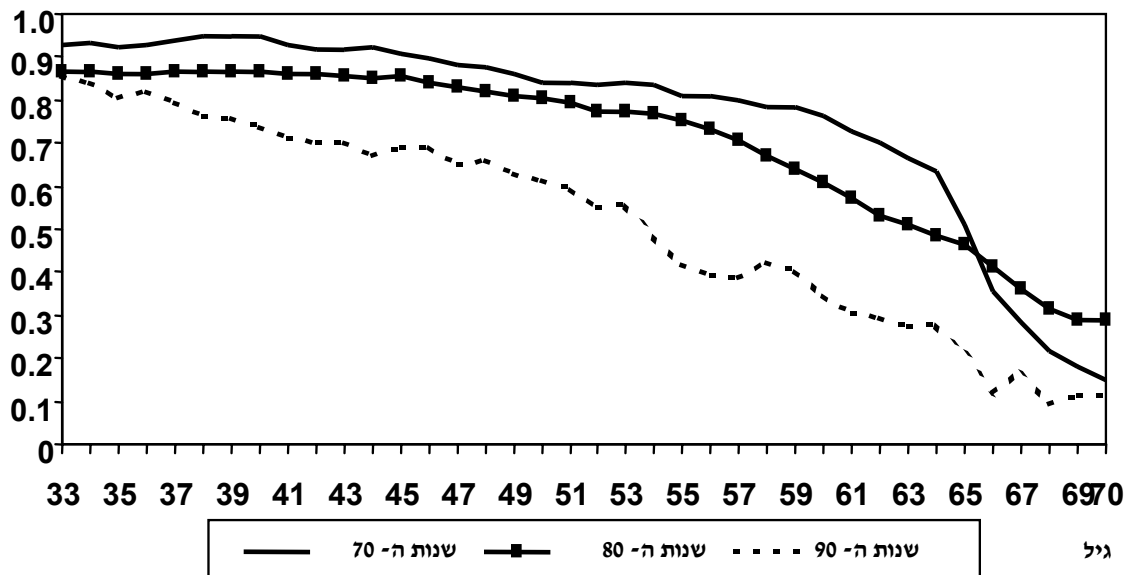


תרשים מ.3.1

שיעורי השתתפות היפותטיים $H(A,T)$ של גברים בני 33-70 ב- 1973-78, 1983-88, 1994-98 :

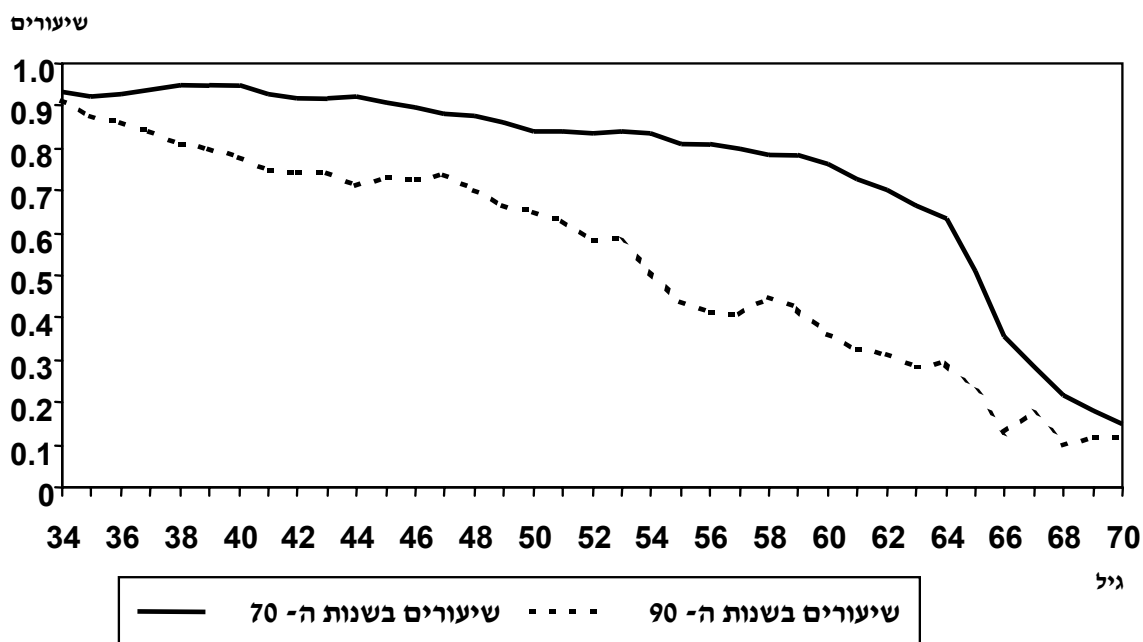
98 :

שיעורים



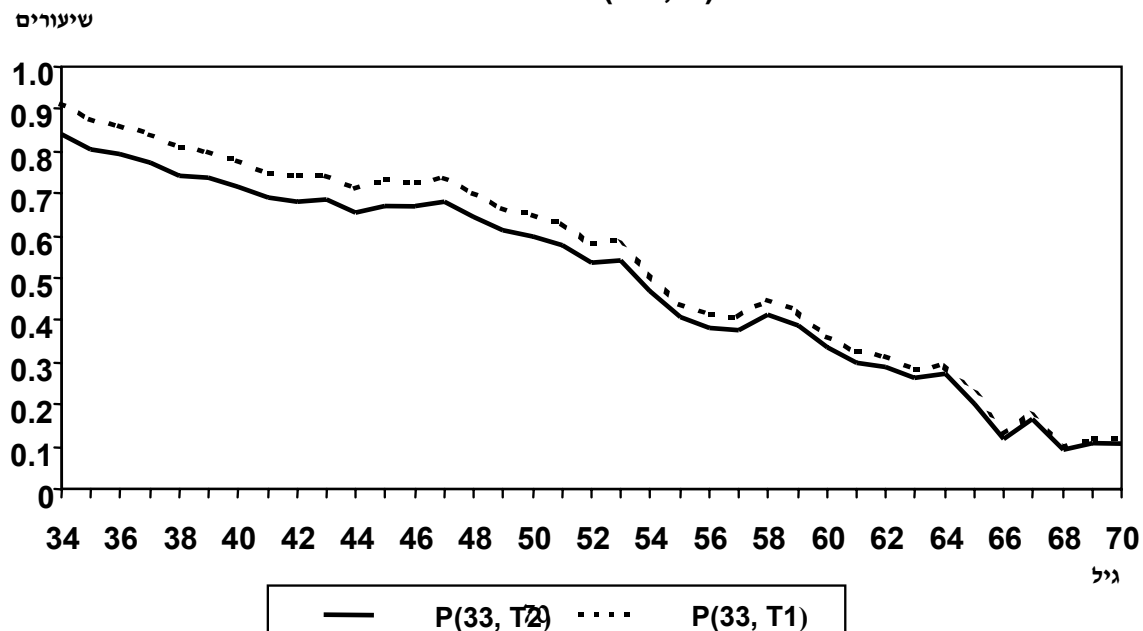
תרשים מ.4.1

שיעורי השתתפות היפותטיים H(A,T) של גברים בני 33-70 בשנים 1974-77 ו- 1995-98, על בסיס של P(33,T1)



תרשים מ.5.1

שיעורי השתתפות היפותטיים H(A,T2) של גברים בני 33-70 ב 1995-98, על בסיסים שונים של השתתפות התחלתית P(33,T)



מוסף 2

1. אומדן פונקציית כושר השתכרות

לוח מ.1: לוג שכר של גברים ותיקים שכירים בני 50+ בשנים 1997-1998.

(מחירי 1998, R^2 adj = 0.528, N = 2686)

משתנה	פרמטר
חותך	9.079*
<u>גילים</u>	
55-59	-0.0441
60-62	-0.0474
63-64	-0.0927**
65-69	-0.1459*
70-74	-0.4223*
+75	-0.2486*
<u>שנות לימוד</u>	
0-4	-0.3502*
5-8	-0.2372*
9-11	-0.0952**
13-15	0.1028*
+16	0.3099*
<u>ש' עבודה שב'</u>	
1-12	-1.4760*
13-20	-1.0373*
21-34	-0.6645*
מוצא ערבי	-0.1780*
סקר 1997	-0.04820**

נספחים

משתנה	פרמטר
<u>ענפים</u>	
חקלאות	0.1069
חשמל-מים	0.4613*
בנייה	0.00911
מסחר	-0.0941**
שירותי אירוח	-0.2710*
תחבורה	0.1796*
בנקים	0.2635*
נכסי דלא-ניידי	-0.0841***
חינוך	-0.0268
בריאות	-0.1273**
תברואה	-0.0821
<u>משלחי יז</u>	
אקדמאים	0.1848*
מנהלים	0.2617*
פקידים	-0.1914*
מכירות ושירותים	-0.3944*
מקצועיים בחקלאות	-0.7070*
מקצועיים בתעשייה ובינוי	-0.3399*
בלתי מקצועיים	-0.5647*

מקרא: * מובהק ברמת 1%, ** מובהק ברמת 5%, *** מובהק ברמת 10%.

המקור: הלמ"ס, סקרי הכנסות 1997 ו 1998.

נספחים

2. אומדן פונקצית לוג הכנסה צפויה מפנסיה

לוח 2.2: לוג הכנסה מפנסיה של גברים ותיקים בני 60+ שפרשו ושעבדו בעבר בישראל .

(N=1491, R²adj=0.178)

משתנה	פרמטר
חותך	-31.292*
שנות צבירת זכויות	0.0678*
גיל	0.921*
גיל ²	-0.00615*
ענפים: חקלאות	-1.678*
משלחי יד	
אקדמאים	1.670*
מנהלים	0.845**
פקידים	1.063 *
מכירות שירותים	-2.013*
חקלאים מקצועיים	-2.254*
סה"כ שנות עבודה בישראל	0.006

מקרא: * מובהק ברמת 1% , ** מובהק ברמת 5% ..

המקור: הלמ"ס, סקר בני 60+ משנת 1997.